

งานบริการทางเพศ 2024

แนวทางปฏิบัติเรื่องสุขภาพและความปลอดภัยในการทำงาน



1. ภาพรวม	2
2. ภาพรวมของสุขภาพและความปลอดภัยในการทำงาน	4
2.1 ใครมีหน้าที่ดูแลเรื่องสุขภาพและความปลอดภัยในการทำงาน	5
2.2 สิทธิของพนักงาน	8
2.3. การปรึกษาหารือกับผู้ใช้บริการทางเพศและผู้มีหน้าที่รับผิดชอบคนอื่น ๆ	10
2.3.1. การปรึกษาหารือกับพนักงาน	10
2.3.2 Health and Safety Representatives (HSRs) and Health and Safety Committees (ตัวแทนด้านสุขภาพและความปลอดภัย และคณะกรรมการด้านสุขภาพและความปลอดภัย)	12
2.3.3 การปรึกษาหารือ การให้ความร่วมมือ และการประสานงานกิจกรรมต่าง ๆ กับผู้มีหน้าที่รับผิดชอบคนอื่น ๆ	13
2.4 วิธีจัดการความเสี่ยงด้านสุขภาพและความปลอดภัย	14
2.5 การยุติปัญหา	17
2.6 การแจ้ง WHSQ	18
2.7 การให้ข้อมูลและการฝึกอบรม	19
3. การป้องกันอันตรายในสถานที่ทำงาน	20
3.1 อาคารสถานที่	21
3.2. การทำความสะอาด เครื่องนอน และการซักกรี๊ด	24
3.3. การกำจัดขยะ	25
4. อุปกรณ์ป้องกันส่วนบุคคล (PPE)	26
5. ความเหนื่อยล้าและอันตรายทางจิตวิทยาสังคมอื่น ๆ	30
5.1. ความเหนื่อยล้า	32
5.2. การตีตราและการคุกคาม	34
5.3. ความปลอดภัยของผู้ให้บริการทางเพศ	35
5.4. พนักงานที่ทำงานที่อยู่ไกล/เพียงลำพัง	38
6. การทำงานอย่างปลอดภัย	42
6.1. สุขภาพทางเพศ	43
6.2. สุขอนามัย	44
6.3. การตรวจดูโรคติดต่อทางเพศสัมพันธ์ (STI) ด้วยสายตา	44
6.4. การทำความสะอาดและการใช้เช็ทส์ทอย	46
6.5. แสงสว่างสำหรับการให้บริการ	46
6.6. งานที่ต้องใช้แรงที่เป็นอันตราย	47
6.7. การลื่น สะดุด และล้ม	48
7. แหล่งข้อมูล WHSQ	50
8. ข้อมูลติดต่อและแหล่งข้อมูลอื่น ๆ	52

1. ภาพรวม

หลังจากที่มีการเริ่มใช้ *Criminal Code (Decriminalising Sex Work)* และ *Other Legislation Amendment Act 2024* งานบริการทางเพศได้กลายเป็นอาชีพที่ถูกกฎหมายในรัฐควีนส์แลนด์ และดังนั้นต้องปฏิบัติตาม [Work Health and Safety Act 2011](#) (WHS Act)

งานบริการทางเพศ หมายถึง การให้บริการเพื่อรับเงินหรือสิ่งตอบแทนโดยมีบุคคลเข้าร่วม กิจกรรมทางเพศกับอีกบุคคลหนึ่ง หรือการใช้หรือการแสดงเรือนร่างของบุคคลหนึ่งเพื่อกระตุ้นความรู้สึกทางเพศหรือเพื่อความพึงพอใจของอีกบุคคลหนึ่ง

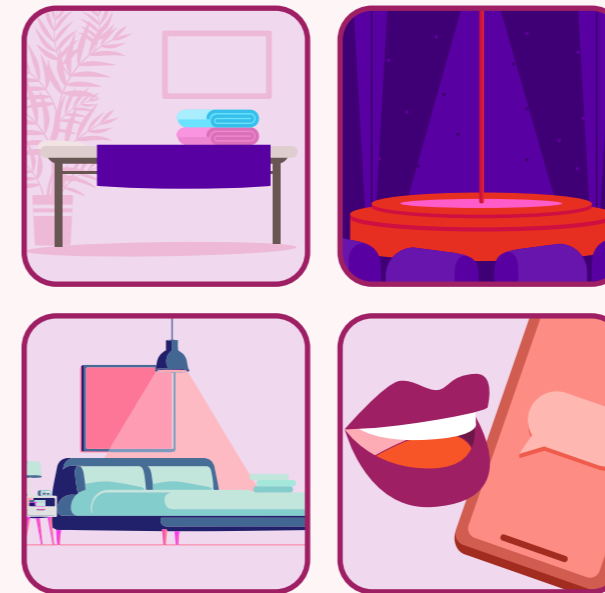
อุตสาหกรรมงานบริการทางเพศรวมถึงสถานที่ปฏิบัติงานบริการทางเพศทั้งหมด

ซึ่งรวมถึงแต่ไม่จำกัดเพียง:

- สถานค้าประเวณี
- ร้านนวดที่ให้บริการทางเพศ
- สถานบันเทิงที่มีนักเต้นระบำเปลื้องผ้า
- สถานที่ใดก็ตามที่มีการให้บริการทางเพศโดย:
 - ผู้ให้บริการทางเพศแบบส่วนตัว
 - ผู้ให้บริการทางเพศตามข้างถนน
 - กลุ่มสหกรณ์/การจัดกลุ่มกันของผู้ให้บริการทางเพศแบบอิสระ
 - โซเกอณี
 - พนักงานเสิร์ฟชายหรือหญิงที่ให้บริการแบบเปลือยอก (หรือเปลือย)
 - ผู้ให้บริการทางเพศทางออนไลน์

กฎหมายเรื่องสุขภาพและความปลอดภัยในการทำงาน (WHS) ใช้กับอุตสาหกรรมทุกประเภท และมีเป้าหมายเพื่อคุ้มครองสุขภาพ ความปลอดภัย และสวัสดิภาพของคนงานและผู้อื่น Queensland WSH Framework รวมถึง [Work Health and Safety Act 2011](#), [Work Health and Safety Regulation 2011](#) (ระเบียบข้อบังคับ WHS), [หลักปฏิบัติ](#) (ซึ่งให้ข้อมูลเกี่ยวกับปัญหาเฉพาะเจาะจงเพื่อช่วยให้สถานที่ทำงานบรรลุมาตรฐานทางกฎหมาย) และเอกสารแนวทางปฏิบัติต่าง ๆ

2. ภาพรวมของ สุขภาพและความปลอดภัยในการทำงาน



2.1 ใครมีหน้าที่ดูแลเรื่องสุขภาพและความปลอดภัยในการทำงาน

ทุกคนที่อยู่ในสถานที่ทำงานมีหน้าที่ดูแลเรื่องสุขภาพและความปลอดภัยภายใต้ WHS Act สถานที่ทำงานคือสถานที่ใดก็ตามที่มีการปฏิบัติงานสำหรับธุรกิจหรือกิจการหนึ่ง และรวมถึงสถานที่ใดก็ตามที่คนงานไปหรือน่าจะอยู่ที่นั่นขณะทำงาน ในงานค้าบริการทางเพศ สถานที่ทำงานหมายถึงสถานที่ใดก็ตามที่ผู้ให้บริการทางเพศปฏิบัติงาน

คนคนหนึ่งสามารถมีมากกว่าหนึ่งหน้าที่ และอาจมีหลายคนที่มีหน้าที่เดียวกันในเวลาเดียวกัน

ตราบใดที่ทำได้อย่างสมเหตุสมผล บุคคลที่บริหารจัดการหรือควบคุมสถานที่ทำงานต้องเช็คให้แน่ใจว่าสถานที่ทำงานนั้น วิธีการเข้า-ออกสถานที่ทำงาน และสิ่งใดก็ตามที่เกิดขึ้นจากสถานที่ทำงานจะไม่สร้างความเสี่ยงต่อสุขภาพและความปลอดภัยของผู้ใด

WHS Act มาตรา 19:
หน้าที่ดูแลหลัก

WHS Act มาตรา 20:
หน้าที่ของผู้ประกอบธุรกิจหรือกิจการที่เกี่ยวข้องกับการบริหารจัดการหรือการควบคุมสถานที่ทำงาน

WHS Act มาตรา 27:
หน้าที่ของผู้บริหารสถานประกอบการ

WHS Act มาตรา 28:
หน้าที่ของผู้ปฏิบัติงาน

WHS Act มาตรา 29:
หน้าที่ของบุคคลอื่น ๆ ในสถานที่ทำงาน



บุคคลผู้ดำเนินงานธุรกิจหรือกิจการ (PCBU – Person conducting a business or undertaking)

PCBU มีหน้าที่หลัก ภายใต้ WHS Act ในการดูแลเท่าที่ทำได้จริงตามสมควรให้แน่ใจว่าคนงานและบุคคลอื่น ๆ ไม่เผชิญกับความเสียหายต่อสุขภาพและความปลอดภัยที่เกิดจากธุรกิจหรือกิจการนั้น

การดำเนินงานธุรกิจหรือกิจการสามารถทำได้เพียงลำพังหรือร่วมกับผู้อื่น และสามารถเป็นธุรกิจที่ไม่หวังผลกำไรหรือเพื่อทำกำไร

PCBU สามารถเป็นแต่ไม่จำกัดเพียง

- ประธานกรรมการบริหารหรือผู้อำนวยการบริษัท
- ผู้ค้ารายเดียว (เช่น ผู้ที่เป็นนายจ้างตนเอง)
- องค์กร (เช่น บริษัท สมาคมที่ไม่ได้รวมตัวกันเป็นบริษัท หรือห้างหุ้นส่วน)
- เจ้าของธุรกิจ
- ผู้รับจ้าง (ดูคำแนะนำเพิ่มเติมเรื่องหน้าที่ดูแลสุขภาพและความปลอดภัยสำหรับ PCBU ที่กำลังปฏิบัติงานหรือเป็นส่วนหนึ่งของการจ้างช่วงได้ใน [Safe Work Australia Fact Sheet: WHS duties in a Contractual Chain](#)).

ตัวอย่างสถานการณ์ที่ PCBU จะมีหน้าที่ดูแลสุขภาพและความปลอดภัยได้แก่:

- PCBU ว่าจ้างให้คนงานปฏิบัติงาน (เช่น เจ้าของธุรกิจค้าบริการทางเพศว่าจ้างผู้ให้บริการทางเพศเพื่อให้บริการแก่ลูกค้า)
- PCBU สั่งหรือชักจูงให้คนงานปฏิบัติงาน (เช่น เจ้าของธุรกิจค้าบริการทางเพศกำหนดว่า “บริการขั้นพื้นฐาน” มีอะไรบ้าง)
- บุคคลอื่น ๆ อาจตกอยู่ในความเสี่ยงจากงานที่ปฏิบัติในธุรกิจหรือกิจการของพวกเขา (เช่น ลูกค้าของผู้ให้บริการทางเพศ)

PCBU ต้องกำจัดความเสี่ยงในสถานที่ทำงาน หรือหากไม่สามารถทำเช่นนั้นได้ ต้องลดความเสี่ยงเหล่านั้นให้น้อยที่สุดเท่าที่เป็นไปได้ ซึ่งรวมถึง:

- การจัดหาสภาพแวดล้อมในการทำงานที่ปลอดภัย ซึ่งรวมถึงอุปกรณ์ป้องกันส่วนบุคคล (PPE)
- การดูแลให้มีการใช้ สัมผัส การทำความสะอาด การฆ่าเชื้อ การกำจัด และการจัดเก็บอุปกรณ์และสารต่าง ๆ อย่างปลอดภัย
- การดูแลรักษาสิ่งอำนวยความสะดวกต่าง ๆ ให้อยู่ในสภาพดีและเป็นไปตามมาตรฐานที่ยอมรับได้
- การให้ข้อมูล การฝึกอบรม วิธีปฏิบัติ หรือการกำกับดูแลที่จำเป็นแก่พนักงานเพื่อให้ทำงานได้อย่างปลอดภัย
- การเฝ้าติดตามสุขภาพและความปลอดภัยของพนักงานและสภาพในสถานที่ทำงาน
- การเก็บบันทึกกรณีบาดเจ็บหรือเหตุการณ์ที่ไม่คาดคิด
- การมีนโยบายเรื่องการชดเชยให้พนักงานและแผนการกลับมาทำงาน (return-to-work plan) ในกรณีที่สามารถทำได้ (หมายเหตุ: ภายใต้กฎหมายเรื่องการชดเชยให้พนักงาน ลูกจ้าง PAYG และผู้รับจ้างบางประเภทอาจถือว่าเป็นพนักงานและต้องได้รับความคุ้มครองภายใต้ประกันการชดเชยพนักงาน สำหรับข้อมูลเพิ่มเติม ดู [Who should I cover? | WorkSafe.qld.gov.au](#))
- การปรึกษาหารือกับพนักงานเกี่ยวกับสุขภาพและความปลอดภัย
- การปรึกษาหารือ การให้ความร่วมมือ และการประสานงานกับผู้ที่มีหน้าที่รับผิดชอบคนอื่น ๆ เช่น ผู้ให้บริการทางเพศที่ทำงานร่วมกันเป็นสหกรณ์หรือเป็นกลุ่ม
- การแจ้งให้ลูกค้าทราบเกี่ยวกับวิธีปฏิบัติอย่างปลอดภัยในกรณีที่สามารถทำได้และมีความเหมาะสม

ส่วนที่ 6 ของ WHS Act

PCBU ถูกห้ามมิให้กระทำการใด ๆ ที่เป็นการเลือกปฏิบัติ บังคับขู่เข็ญ หรือสร้างความเข้าใจผิดต่อพนักงานในสถานการณ์ที่กำหนด ซึ่งรวมถึงการเลือกปฏิบัติต่อพนักงานที่ใช้สิทธิของพวกเขาตามมาตรา 84 แห่ง WHS Act เพื่อหยุดปฏิบัติงานหรือปฏิเสธที่จะทำงานในสถานการณ์ที่มีความเสี่ยงร้ายแรงด้านสุขภาพ (ทั้งทางกายและทางใจ) หรือความเสี่ยงด้านความปลอดภัย



ผู้บริหาร

ผู้บริหาร เช่น เจ้าของสถานค้าประเวณีหรือเจ้าของร้านนวดที่ให้บริการทางเพศมีหน้าที่ตรวจสอบให้แน่ใจว่า PCBU ปฏิบัติตาม WHS Act และกฎระเบียบ WHS ซึ่งรวมถึงการปฏิบัติตามขั้นตอนต่าง ๆ ตามสมควรเพื่อทำความเข้าใจเรื่องอันตรายและความเสี่ยงที่เกี่ยวข้องกับการดำเนินงานธุรกิจหรือกิจการนั้น และดูแลให้แน่ใจว่าธุรกิจหรือกิจการดังกล่าวมีมาตรการที่เหมาะสมในการกำจัดหรือลดความเสี่ยงด้านสุขภาพและความปลอดภัยให้กับพนักงานและบุคคลอื่น ๆ ให้น้อยที่สุด



พนักงาน

พนักงาน ซึ่งรวมถึงแต่ไม่จำกัดเพียงผู้ให้บริการทางเพศ คนขับรถ หรือพนักงานต้อนรับ ล้วนมีหน้าที่ดูแลสุขภาพและความปลอดภัยของตนเองตามสมควร และไม่สร้างผลกระทบทางลบต่อสุขภาพและความปลอดภัยของผู้อื่น พนักงานต้องปฏิบัติตามคำสั่งที่สมเหตุสมผลเท่าที่พวกเขาสามารถทำได้ตามสมควร และให้ความร่วมมือกับนโยบายหรือขั้นตอนด้านสุขภาพและความปลอดภัยที่ได้มีการแจ้งต่อพนักงาน

เมื่อ PCBU จัดหาอุปกรณ์ป้องกันส่วนบุคคล (PPE) ไว้ให้ ผู้ให้บริการทางเพศต้องใช้หรือสวมใส่และทิ้งอุปกรณ์นั้นตามข้อมูล คำชี้แนะ และการฝึกอบรมที่ได้รับทราบได้ที่สามารถทำได้

บุคคลอื่น ๆ ในสถานที่ทำงาน

บุคคลอื่น ๆ ในสถานที่ทำงาน เช่น ลูกค้า ต้องดูแลสุขภาพและความปลอดภัยของพวกเขาเองตามสมควร และต้องดูแลไม่ให้ตัวเองส่งผลกระทบต่อสุขภาพและความปลอดภัยของผู้อื่น พวกเขาต้องปฏิบัติตามคำชี้แนะที่สมเหตุสมผลของ PCBU หรือผู้ให้บริการทางเพศทราบได้ที่พวกเขาสามารถทำได้ ซึ่งรวมถึงการใช้หรือการสวมใส่ PPE

WHS Act มาตรา 84:
สิทธิของพนักงานในการหยุด
ปฏิบัติงานที่ไม่ปลอดภัย

WHS Act มาตรา 104:
ข้อห้ามเรื่องการกระทำที่
เป็นการเลือกปฏิบัติ

2.2 สิทธิของพนักงาน

พนักงานมีสิทธิและความรับผิดชอบภายใต้กฎหมาย WHS พนักงาน
อาจรวมถึง:

- ลูกจ้าง - เช่น พนักงานต้อนรับใน: สถานค้าประเวณี ร้านนวดที่ให้
บริการทางเพศ หรือนายหน้าจัดหาผู้ให้บริการทางเพศ
- ผู้รับจ้างหรือผู้รับจ้างช่วง - เช่น ผู้ให้บริการทางเพศบางคนในสถาน
ค้าประเวณี

พนักงานทั้งหลายที่รวมถึงแต่ไม่จำกัดเพียงผู้ให้บริการทางเพศ คน
ขับรถ และพนักงานต้อนรับ ล้วนมีหน้าที่ในการดูแลสุขภาพและความ
ปลอดภัยของตนตามสมควรและไม่ส่งผลกระทบต่อสุขภาพ
และความปลอดภัยของผู้อื่น

ไม่ว่าพนักงานจะได้รับการจัดประเภทว่าเป็นลูกจ้าง ผู้รับจ้างหรือผู้รับ
จ้างช่วง (หรือไม่ชัดเจน); ผู้ให้บริการทางเพศทุกคนและบุคคลอื่น ๆ
ที่ทำงานให้กับธุรกิจถือว่าเป็นพนักงานภายใต้กฎหมาย WHS สำหรับ
ข้อมูลเพิ่มเติม ดูมาตรา 7 แห่ง WHS Act

พนักงานมีสิทธิที่จะทำงานในสภาพแวดล้อมที่ปลอดภัยและดีต่อ
สุขภาพ ซึ่งรวมถึง:

- การปฏิบัติที่จะทำงานที่ไม่ปลอดภัย (เช่น ในสถานการณ์ที่มีความ
กังวลเรื่องความเสี่ยงร้ายแรงต่อสุขภาพและความปลอดภัยของ
พวกเขา)
- การบอกกล่าว PCBU ให้ทราบเกี่ยวกับสภาพการทำงานที่ย่ำแย่
- การได้รับคำชี้แนะที่เหมาะสม การฝึกอบรม และการกำกับดูแล
- การให้อุปกรณ์ความปลอดภัยที่จำเป็นและวิธีการกำจัดอย่าง
ปลอดภัย
- การได้รับการปรึกษาหารือเกี่ยวกับปัญหาเรื่องความปลอดภัยใน
สถานที่ทำงาน
- อุปกรณ์และสิ่งประกอบต่าง ๆ ที่ปลอดภัย
- การชดเชยพนักงานในกรณีที่เกี่ยวข้อง (หมายเหตุ: ภายใต้
กฎหมายเรื่องการชดเชยให้พนักงาน ลูกจ้าง PAYG และผู้รับจ้าง
บางประเภทอาจถือว่าเป็นพนักงานและต้องได้รับความคุ้มครอง
ภายใต้ประกันการชดเชยพนักงาน สำหรับข้อมูลเพิ่มเติม ดู [Who
should I cover? | WorkSafe.qld.gov.au](https://www.worksafe.qld.gov.au/who-should-i-cover/))

เป็นสิ่งสำคัญที่พนักงาน:

- ขอความช่วยเหลือหากพวกเขาไม่แน่ใจเรื่องวิธีทำงานอย่าง
ปลอดภัย
- ปฏิบัติตามคำชี้แนะเรื่องความปลอดภัยและทำงานอย่างปลอดภัย
- รายงานอันตราย สถานการณ์ที่ไม่ปลอดภัย และการบาดเจ็บให้
PCBU ทราบ

ข้อมูลเพิ่มเติม

สิทธิในการหยุดปฏิบัติงานที่ไม่ ปลอดภัย

ภายใต้มาตรา 84 แห่ง WHS Act พนักงานมี
สิทธิที่จะหยุดหรือปฏิเสธที่จะปฏิบัติงานในกรณี
ที่มีความกังวลที่สมเหตุสมผลเกี่ยวกับความ
เสี่ยงร้ายแรงต่อสุขภาพหรือความปลอดภัย
สิทธินี้ครอบคลุมถึงทั้งสุขภาพกายและสุขภาพ
จิต

ส่วนที่ 6 แห่ง WHS Act ห้ามมิให้ PCBU กระทำ
การใด ๆ ที่เป็นการเลือกปฏิบัติ บังคับขู่เข็ญ
หรือสร้างความเสี่ยงต่อพนักงานตามที่
กำหนดไว้ในกฎหมาย WHS ซึ่งรวมถึงการเลือก
ปฏิบัติต่อพนักงานที่ใช้สิทธิของพวกเขาตาม
มาตรา 84 แห่ง WHS Act

การแจ้งความกังวลเกี่ยวกับสุขภาพ และความปลอดภัย

พนักงานสามารถ:

- แจ้งความกังวลต่าง ๆ ให้ PCBU ทราบผ่านทาง
กระบวนการแก้ไขปัญหา (ดูมาตรา 2.5 การแก้ไข
ปัญหา); หรือ
- แจ้งความกังวลเกี่ยวกับสุขภาพและความปลอดภัย
ให้ Work Health and Safety Queensland (WHSQ)
ทราบ (ดูมาตรา 2.6 การแจ้ง WHSQ)

การแจ้งความกังวลอื่น ๆ

หากพนักงานต้องการที่จะแจ้งความกังวลที่ไม่
เกี่ยวข้องกับสุขภาพและความปลอดภัยในการ
ทำงาน อาจมีความช่วยเหลือจากองค์กรอื่น ๆ
ตัวอย่างเช่น:

- ความกังวลเรื่องการจ้างงาน เช่น ประเด็นเกี่ยวกับ
การงานที่เป็นธรรม/ความสัมพันธ์ในอุตสาหกรรม
และการกระทำที่เป็นผลร้าย (เช่น การเลิกจ้างอย่าง
ไม่เป็นธรรม หรือการไม่ได้รับค่าจ้างหรือสิทธิวันลา
ที่ถูกต้อง) สำหรับข้อมูลเพิ่มเติม ติดต่อ [Fair Work
Ombudsman](https://www.fairwork.gov.au/).

- อาชญากรรม เช่น การปล้นชิงทรัพย์ การทำร้ายทุก
รูปแบบรวมถึงการคุกคามทางเพศ (กิจกรรมทางเพศ
ที่ไม่ได้รับความยินยอม ซึ่งรวมถึงในสถานที่ทำงาน)
Stealthing (การแอบถอดหรือยุ่งกับถุงยางอนามัย
โดยไม่ได้รับความยินยอม) การถ่ายวิดีโอโดยไม่ได
รับความยินยอม การไม่ชำระค่าบริการ และการแอบ
วางยาในเครื่องดื่ม. สำหรับข้อมูลเพิ่มเติม ติดต่อ
[Respect Inc](https://www.respectinc.org.au/) (องค์กรเพื่อผู้ให้บริการทางเพศที่ได้รับ
การสนับสนุนเงินทุนจากรัฐบาลควีนส์แลนด์), บริการ
ตำรวจควีนส์แลนด์ หรือแพทย์ที่คุณไว้วางใจ
- ปัญหาเรื่องสุขภาพและสวัสดิภาพทั่วไป เข้าไปที่
เว็บไซต์ [Queensland Health](https://www.health.qld.gov.au/)
- ความกังวลเกี่ยวกับรูปแบบการทำงาน ซึ่งรวมถึง
การเป็นลูกจ้างเทียบกับการทำงานแบบเป็นผู้รับ
จ้างอิสระ เข้าไปที่เว็บเพจ [Fair Work Ombudsman
independent contractors](https://www.fairwork.gov.au/independent-contractors)
- ปัญหาเกี่ยวกับการทำงานในฐานะพนักงานผู้ย้าย
ถิ่นฐาน เข้าไปอ่านแผ่นข้อมูล [Working Safely in
Australia](https://www.worksafelyin.com.au/) (ซึ่งได้รับการแปลเป็น 22 ภาษา)

ความยินยอมที่จะมีกิจกรรมทางเพศ

ผู้ให้บริการทางเพศมีสิทธิที่จะปฏิเสธการจ
ลูกค้าบางราย และ/หรือบริการบางประเภท
ตามขอบเขตของผู้ให้บริการทางเพศคนนั้น ซึ่ง
รวมถึง เช่น เมื่อผู้ให้บริการทางเพศในสถานค
ประเวณีไม่ต้องการแนะนำตัวกับลูกค้า หรือเม
นักเต้นระบำเปลื้องผ้าปฏิเสธที่จะมีปฏิสัมพันธ์
กับลูกค้าหรือกลุ่มลูกค้าต่อ

2.3. ปรึกษาหารือกับผู้ให้บริการทาง เพศและผู้มีหน้ารับผิดชอบคนอื่น ๆ

2.3.1. การปรึกษาหารือกับพนักงาน

PCBU ต้องปรึกษาหารือเท่าที่สามารถทำได้อย่างสมเหตุสมผลกับพนักงานที่ทำงานให้กับธุรกิจหรือกิจการและที่(หรือมีโอกาสที่จะ)ได้รับผลกระทบโดยตรงจากประเด็นเรื่อง WHS

หน้าที่ในการปรึกษาหารือนี้ตั้งอยู่บนการยอมรับว่าความคิดเห็นและการมีส่วนร่วมของพนักงานช่วยให้การตัดสินใจเกี่ยวกับประเด็นเรื่อง WHS ทำได้ดีขึ้น และช่วยลดการบาดเจ็บที่เกี่ยวข้องกับงาน

นิยามกว้าง ๆ ของคำว่า ‘พนักงาน’ ภายใต้ WHS Act หมายถึง PCBU ต้องปรึกษาหารือเท่าที่สามารถทำได้อย่างสมเหตุสมผลกับผู้รับจ้างและผู้รับจ้างช่วงรวมถึงลูกจ้างของพวกเขา พนักงานให้เข้า พนักงานที่ทำงานนอกสถานที่ และบุคคลอื่น ๆ ที่กำลังทำงานให้กับ PCBU และเป็นผู้ที่ หรือมีโอกาสที่จะได้รับผลกระทบโดยตรงจากประเด็นด้านสุขภาพและความปลอดภัย

การปรึกษาหารือรวมถึงการแชร์ข้อมูล การให้โอกาสพนักงานตามสมควรในการแสดงความคิดเห็นและมีส่วนร่วมในกระบวนการตัดสินใจ การนำความคิดเห็นเหล่านั้นไปพิจารณาก่อนที่จะตัดสินใจเกี่ยวกับประเด็นด้านสุขภาพและความปลอดภัย และการแจ้งให้พนักงานทราบถึงผลลัพธ์

การปรึกษาหารือกับพนักงานและ Health and Safety Representatives - HRSs (ตัวแทนด้านสุขภาพและความปลอดภัย) ของพวกเขา มีความจำเป็นในทุกขั้นตอนของกระบวนการจัดการความเสี่ยง พนักงานทราบว่าเครื่องมือหรือกิจกรรมใดบ้างมีส่วนสร้างความเสี่ยงต่อพวกเขาในสถานที่ทำงาน และอาจมีข้อเสนอแนะที่นำไปปฏิบัติได้จริง หรือวิธีแก้ปัญหาที่อาจนำไปใช้ได้

การปรึกษาหารือควรรวมถึงการสนับสนุนให้พนักงานแชร์ความรู้และประสบการณ์เรื่องเทคนิคและเทคโนโลยีที่อาจช่วยจัดการความเสี่ยงได้ดียิ่งขึ้น

เป็นสิ่งสำคัญที่ PCBU จะต้องปรึกษาหารือกับพนักงานให้เร็วที่สุดเท่าที่ทำได้เมื่อกำลังวางแผนที่จะ:

- แนะนำหน้าที่ใหม่หรือเปลี่ยนหน้าที่ปัจจุบัน
- เลือกอุปกรณ์ใหม่หรือถอดอุปกรณ์ที่ใช้อยู่
- ตกแต่งใหม่ ปรับปรุงใหม่ หรือออกแบบสถานที่ทำงานปัจจุบันใหม่
- ดำเนินงานในสภาพแวดล้อมใหม่

PCBU ควรสนับสนุนให้พนักงานรายงานปัญหาในการทำงานและสัญญาณของความเครียดและอันตรายต่าง ๆ ทันทีเพื่อจะได้จัดการความเสี่ยงก่อนที่จะเกิดการบาดเจ็บ

หากพนักงานไม่เข้าใจหรือพูดภาษาอังกฤษได้ไม่ดีพอที่จะเข้าร่วมพูดคุย ควรใช้วิธีการแปลของ PCBU เพื่อให้แน่ใจว่าพนักงานได้รับการปรึกษาหารืออย่างมีประสิทธิภาพ

การสนับสนุนให้พนักงานส่งเสียงเรื่องความปลอดภัย

ขั้นตอนการรายงานเรื่องความปลอดภัยจะช่วยให้ PCBU ระบุปัญหาด้านสุขภาพและความปลอดภัย เหตุผลที่เกิดปัญหาเหล่านั้น และวิธีแก้ไข

ทำไมต้องมีกระบวนการรายงานเรื่องความปลอดภัย?

กระบวนการรายงานเรื่องความปลอดภัยที่ดี:

- สนับสนุนให้พนักงานส่งเสียงเกี่ยวกับปัญหาและปัญหาที่อาจเกิด
- เปิดโอกาสให้มีการสนทนากันอย่างสม่ำเสมอเกี่ยวกับสุขภาพและความปลอดภัย และให้พนักงานมีส่วนร่วมในการสนทนาเหล่านี้
- ช่วยพัฒนาขั้นตอนในการทำงานและการฝึกอบรมให้ดียิ่งขึ้น
- รายงานกลับเรื่องการดำเนินการต่าง ๆ เพื่อแก้ปัญหา
- อธิบายให้ชัดเจนว่ากฎหมายกำหนดไว้อย่างไรบ้างในกรณีที่เกิดการบาดเจ็บหรือการตายในสถานที่ทำงาน

รายงานอะไรบ้าง?

มีหลายอย่างที่ PCBU ควรสนับสนุนให้พนักงานรายงาน ซึ่งรวมถึง:

- การบาดเจ็บและการเสียชีวิต
- การรอดอย่างหวุดหวิด
- อุปกรณ์ที่เสียหายหรือใช้งานไม่ได้
- ปัญหาเรื่องการดูแลความสะอาด เช่น เมื่อมีอะไรหกแต่ไม่ได้รับการเช็ดให้แห้งทันที
- อันตรายด้านสุขภาพและความปลอดภัย
- ข้อเสนอแนะเพื่อปรับปรุงให้ดีขึ้น

PCBU สามารถลดโอกาสที่จะเกิดเหตุการณ์ที่ไม่คาดคิดได้โดยการสนับสนุนให้มีการรายงานอันตราย การรอดอย่างหวุดหวิด และปัญหาเรื่องการซ่อมบำรุงต่าง ๆ

PCBU ควรเริ่มต้นอย่างไร?

ให้พนักงานมีส่วนร่วมในการพัฒนากระบวนการรายงานเรื่องความปลอดภัย นายจ้างและพนักงานควรร่วมกันตัดสินใจเรื่อง:

- รายงานปัญหาอะไรบ้าง
- วิธีรายงานปัญหา
- รายงานปัญหาไปที่ใคร
- วิธีแก้ปัญหา

พิจารณาให้ตัวเลือกสำหรับการรายงานแบบเป็นความลับ หรือมีช่องทางอื่น ๆ ให้พนักงานรายงาน กระบวนการนี้ไม่จำเป็นต้องซับซ้อน อาจใช้แบบฟอร์มออนไลน์ที่ส่งแบบนิรนามได้ กล้องขอรับความคิดเห็น สมุดบันทึกหรือกระดานไวท์บอร์ดสำหรับการนี้เฉพาะในห้องพักรับประทานอาหารกลางวัน สิ่งสำคัญที่สุดคือทำให้พนักงานรับรู้ว่ามีคนรับฟังพวกเขาและ PCBU ยินดีที่จะดำเนินการแก้ปัญหา WHS

สำหรับข้อมูลเพิ่มเติม ดู [หลักปฏิบัติ เรื่องการปรึกษาหารือ การให้ความร่วมมือ และการประสานงานด้านสุขภาพและความปลอดภัยในการทำงาน](#)

2.3.2 Health and safety representatives (HSRs) and health and safety committees (HSC) (ตัวแทนด้านสุขภาพและความปลอดภัยและคณะกรรมการด้านสุขภาพและความปลอดภัย)

พนักงานมีสิทธิ์เข้าร่วมการปรึกษาหารือและให้ HSR และ/หรือกรรมการด้านสุขภาพและความปลอดภัยที่ได้รับเลือกโดยพนักงานเป็นตัวแทนของคณะทำงานของพวกเขา

พนักงานอาจขอให้ PCBU อำนวยความสะดวกให้มีการจัดการเลือกตั้ง HSR หนึ่งคนหรือหลายคนเพื่อเป็นตัวแทนของพนักงานที่ปฏิบัติงานให้กับธุรกิจหรือกิจการ

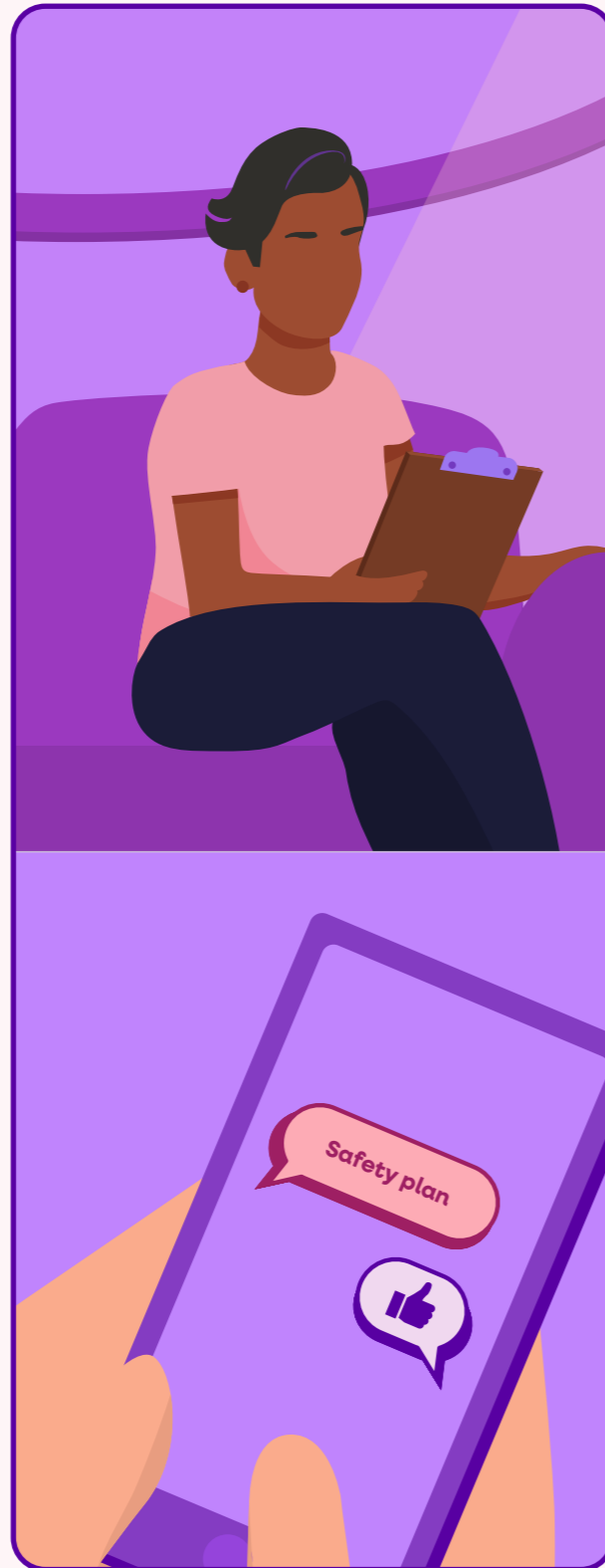
คณะกรรมการด้านสุขภาพและความปลอดภัยนำพนักงานและฝ่ายบริหารมาทำงานร่วมกันเพื่อช่วยพัฒนาและทบทวนนโยบายด้านสุขภาพและความปลอดภัยสำหรับสถานที่ทำงาน นอกจากนี้ HSR และคณะกรรมการยังมีประโยชน์ในกรณีที่เป็นนิรนามส่งเสริมให้เกิดการมีส่วนร่วม เช่น การระบุและควบคุมอันตรายทางจิตวิทยาสังคม

ข้อมูลเพิ่มเติม

สำหรับคำแนะนำเพิ่มเติมเกี่ยวกับการเลือกตั้งและหน้าที่ของ HSR และคณะกรรมการ:

[หลักปฏิบัติเรื่องการปรึกษาหารือ การให้ความร่วมมือ และการประสานงานด้านสุขภาพและความปลอดภัยในการทำงาน](#)

[ตัวแทนด้านสุขภาพและความปลอดภัยและคณะกรรมการด้านสุขภาพและความปลอดภัย | WorkSafe.qld.gov.au](#)



2.3.3 การปรึกษาหารือ การให้ความร่วมมือ และการประสานงานกิจกรรมต่าง ๆ กับผู้มีหน้าที่รับผิดชอบคนอื่น ๆ

WHS Act กำหนดให้ PCBU ปรึกษาหารือ ให้ความร่วมมือ ประสานงานกิจกรรมต่าง ๆ กับบุคคลอื่น ๆ ทั้งหมดที่มีหน้าที่รับผิดชอบด้าน WHS ที่เกี่ยวข้องกับเรื่องเดียวกันเท่าที่จะสามารถทำได้อย่างสมเหตุสมผล

อาจมี PCBU มากกว่าหนึ่งคนที่มีส่วนร่วมในการจัดการความเสี่ยงของงานบริการทางเพศในสถานที่ทำงาน พวกเขาแต่ละคนอาจมีหน้าที่รับผิดชอบเรื่องสุขภาพและความปลอดภัยเดียวกัน เพราะพวกเขามีส่วนเกี่ยวข้องกับกิจกรรมเดียวกันหรือไม่ก็ใช้สถานที่ทำงานร่วมกัน PCBU อาจแชร์ความรับผิดชอบเรื่องสุขภาพและความปลอดภัยร่วมกันกับผู้ดำเนินงานธุรกิจที่มีส่วนเกี่ยวข้องกับกิจกรรมเดียวกันหรือผู้ใช้สถานที่ทำงานร่วมกัน ในสถานการณ์เหล่านี้ ผู้มีหน้าที่รับผิดชอบแต่ละรายต้องแลกเปลี่ยนข้อมูลกันเพื่อจะรู้ว่าใครกำลังทำอะไร และทำงานร่วมกันในลักษณะที่ร่วมแรงร่วมใจและสอดคล้องกันเพื่อกำจัดความเสี่ยงทั้งหมดหรือลดให้น้อยลงที่สุดเท่าที่สามารถทำได้อย่างสมเหตุสมผล

ตัวอย่างเช่น หากผู้ให้บริการทางเพศกำลังทำงานร่วมกันเป็นกลุ่มและใช้สถานที่ประกอบการร่วมกันในการทำงาน ผู้ให้บริการทางเพศแต่ละคนคือผู้มีหน้าที่รับผิดชอบและควรปรึกษาหารือกับผู้ให้บริการทางเพศคนอื่น ๆ เกี่ยวกับเรื่องสุขภาพและความปลอดภัยซึ่งอาจรวมถึง:

- การตัดสินใจว่าขั้นตอนการตอบสนองต่อกรณีฉุกเฉินมีอะไรบ้างและใครมีหน้าที่ดำเนินการจัดการอันตรายด้านความปลอดภัยที่ได้รับรายงาน; และ
- การตัดสินใจว่าจะชักรีดและทำความสะอาดอย่างไรและเมื่อใด

WHS Act มาตรา 46:
หน้าที่ในการปรึกษาหารือกับผู้มีหน้าที่รับผิดชอบคนอื่น ๆ

ระเบียบข้อบังคับ WHS
มาตรา 34:
หน้าที่ในการระบุนอันตราย

ระเบียบข้อบังคับ WHS
มาตรา 35:
การจัดการความเสี่ยงต่อสุขภาพ
และความปลอดภัย

ระเบียบข้อบังคับ WHS
มาตรา 36:
ลำดับชั้นของมาตรการควบคุม

ระเบียบข้อบังคับ WHS
มาตรา 37:
การดูแลรักษามาตรการควบคุม
อย่างต่อเนื่อง

ระเบียบข้อบังคับ WHS
มาตรา 38:
การทบทวนมาตรการควบคุม

ระเบียบข้อบังคับ WHS
มาตรา 297:
การจัดการความเสี่ยงต่อสุขภาพ
และความปลอดภัย

2.4 วิธีจัดการความเสี่ยงด้านสุขภาพ และความปลอดภัย

กระบวนการจัดการความเสี่ยง ได้แก่:

- 1 การระบุนอันตรายที่ก่อให้เกิดความเสี่ยง
- 2 การประเมินระดับความเสี่ยงที่ถูกสร้างขึ้น
- 3 นำมาตรการควบคุมความเสี่ยงที่มีประสิทธิภาพและปฏิบัติได้จริงมาใช้
- 4 การทบทวนมาตรการควบคุมนั้นเพื่อให้แน่ใจว่าใช้ได้ผลตามที่วางแผนไว้

การจัดการความเสี่ยงด้าน WHS เป็นกระบวนการต่อเนื่องที่ต้องได้รับความเอาใจใส่เมื่อเวลาผ่านไป แต่โดยเฉพะอย่างยิ่งเมื่อการเปลี่ยนแปลงใด ๆ ส่งผลกระทบต่อการทำงาน

ตัวอย่างกรณีที่ PCBU ควรปฏิบัติตามกระบวนการจัดการความเสี่ยงรวมถึง

- การตอบสนองต่อเหตุการณ์ที่ไม่คาดคิด (แม้ว่าเหตุการณ์เหล่านั้นยังไม่ได้ก่อให้เกิดการบาดเจ็บ แต่มีโอกาที่จะก่อให้เกิดอันตราย);
- การตอบสนองต่อความกังวลด้านสุขภาพและความปลอดภัยที่แจ้งโดยพนักงาน, HSR, คณะกรรมการ หรือบุคคลอื่น ๆ

ลำดับชั้นของการควบคุม

วิธีการควบคุมความเสี่ยงได้รับการจัดลำดับจากสูงสุดไปจนถึงต่ำสุดตามระดับการปกป้องและความเชื่อถือได้ การจัดลำดับนี้เรียกว่าลำดับชั้นของมาตรการควบคุม (ดูภาพที่ 1)

กฎระเบียบ WHS บังคับให้ PCBU ปฏิบัติตามลำดับชั้นนี้เมื่อจัดการความเสี่ยง ลำดับชั้นของมาตรการควบคุมกำหนดให้ PCBU พยายามกำจัดความเสี่ยงเป็นลำดับแรก ตัวอย่างเช่น การใช้เครื่องดูดฝุ่นแบบไร้สายเพื่อกำจัดอันตรายจากการสะดุดที่มีการระบุ

หากมีเหตุผลที่ไม่สามารถกำจัดความเสี่ยงได้ PCBU ต้องลดความเสี่ยงนั้นให้น้อยลงที่สุด

ใช้วิธีใดวิธีหนึ่งหรือหลายวิธีต่อไปนี้เพื่อลดความเสี่ยงให้น้อยลงที่สุด:

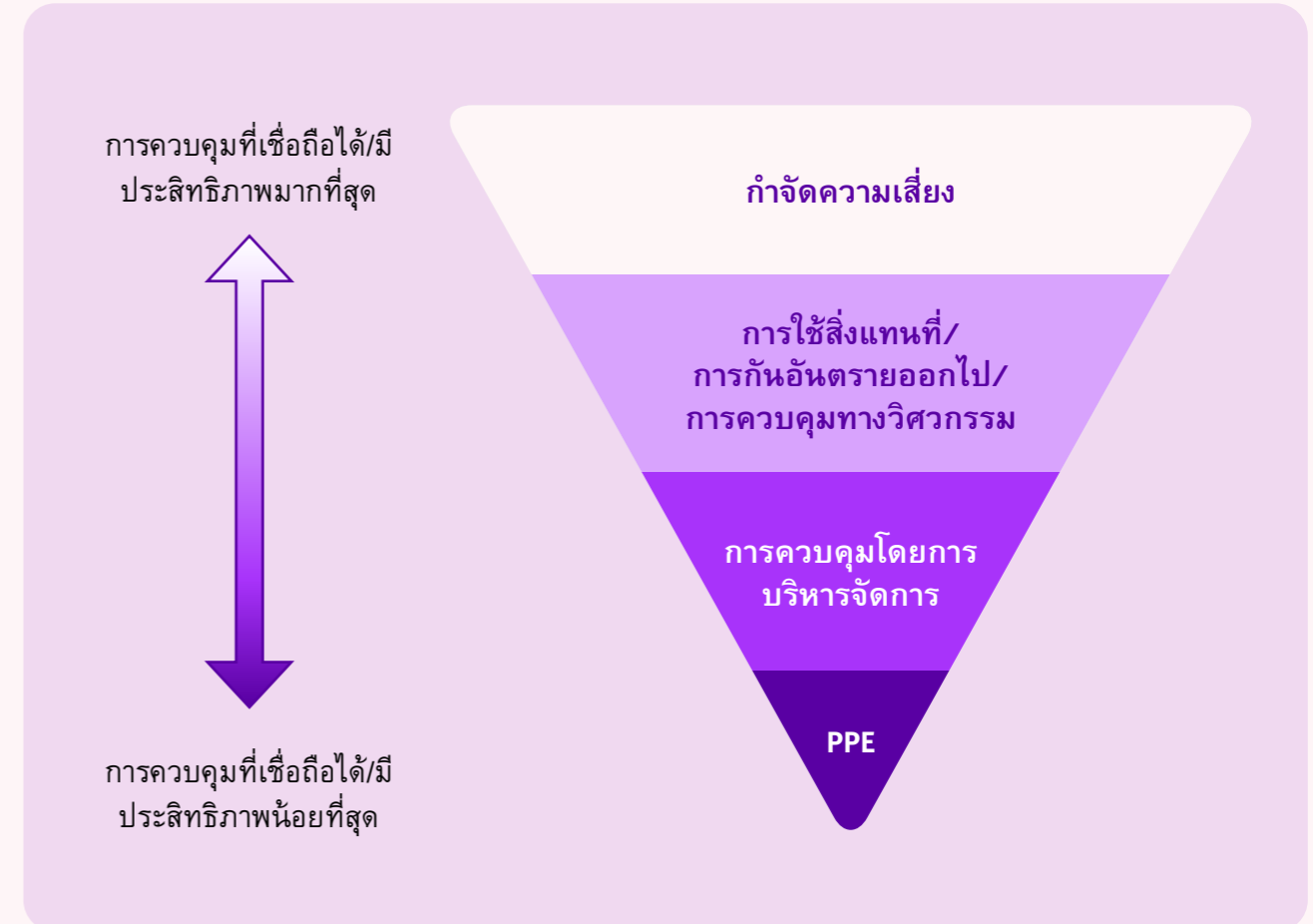
- หาสิ่งอื่นที่ปลอดภัยกว่ามาแทนที่สิ่งอันตรายนั้น (เช่น เปลี่ยนพื้นลิ้น ๆ ใหม่เป็นพื้นผิวที่ลื่นน้อยลง)
- กั้นอันตรายออกไป (เช่น จัดเก็บอุปกรณ์อย่างถูกต้อง และ/หรือใช้ที่กั้นเพื่อกั้นพนักงานออกจากสิ่ง ที่อาจทำให้สะดุด จัดที่กั้น/พื้นที่ปลอดภัยสำหรับพนักงานเท่านั้น)
- ใช้มาตรการควบคุมทางวิศวกรรม (เช่น การนำรูปแบบการสื่อสารต่าง ๆ มาใช้เพื่อความปลอดภัยของผู้ให้บริการทางเพศที่กำลังทำงานนอกสถานที่ มอบอุปกรณ์ส่งสัญญาณเมื่อตกอยู่ในอันตราย (duress alarm) ให้กับผู้ให้บริการทางเพศ)

หากความเสี่ยงยังคงอยู่ PCBU ต้องลดความเสี่ยงเหล่านั้นให้น้อยลงที่สุดเท่าที่ทำได้โดยการใช้มาตรการควบคุมโดยการบริหารจัดการ มาตรการเหล่านี้อาจรวมถึง:

- การมีขั้นตอนการทำความสะอาดที่เกี่ยวข้องกับการจัดการพื้นเปียกเพื่อลดความเสี่ยงที่จะเกิดการลื่น สะดุด และล้ม
- การจัดเวลาทำงานเพื่อที่พนักงานจะได้ไม่ต้องทำงานเพียงลำพังในกรณีที่สามารถทำได้
- การให้การฝึกอบรมเรื่องขั้นตอนการทำงานอย่างปลอดภัยในสถานที่ทำงาน ซึ่งรวมถึงการใช้ระบบรักษาความปลอดภัย กลยุทธ์ และ/หรือเทคโนโลยีใด ๆ

ความเสี่ยงใดที่ยังหลงเหลืออยู่ต้องถูกลดให้น้อยลงที่สุดโดยใช้อุปกรณ์ป้องกันส่วนบุคคล (PPE) ตัวอย่างเช่น จัดหาถุงยางอนามัยทั้งแบบผลิตจากยาง (latex) และผลิตจากวัสดุอื่น (non-latex) แผ่นยางอนามัย และถุงมือในขนาดต่าง ๆ และสารหล่อลื่นสูตรน้ำให้กับผู้ให้บริการทางเพศ

ภาพที่ 1: ลำดับชั้นของมาตรการควบคุม



การดูแลรักษาและการทบทวนมาตรการควบคุม

มาตรการควบคุมต้องได้รับการดูแลรักษาอย่างต่อเนื่อง เพื่อให้ใช้งานได้ตามวัตถุประสงค์ เหมาะสมกับธรรมชาติของงานและระยะเวลาการปฏิบัติงาน และได้รับการติดตั้ง จัดวาง และใช้งานอย่างถูกต้อง

PCBU ต้องเฝ้าติดตามและทบทวนมาตรการควบคุมอย่างสม่ำเสมอเพื่อเช็คประสิทธิภาพของมาตรการควบคุมเหล่านั้น นอกจากนี้การทบทวนยังมีความจำเป็น:

- เมื่อมาตรการควบคุมหนึ่งไม่มีประสิทธิภาพ (เช่น เมื่อเกิดการล้มเซ็ดวันหมดอายุของ PPE และส่งผลกระทบต่อคุณภาพของ PPE)
- ก่อนมีการเปลี่ยนแปลงในสถานที่ทำงาน - (เช่น การสร้างหน้างานใหม่ ขั้นตอนใหม่ หรือ อุปกรณ์ใหม่ที่น่าจะสร้างความเสี่ยงใหม่ที่อาจทำให้มาตรการควบคุมเดิมไม่ได้ผล)
- หากมีการระบุนอันตรายหรือความเสี่ยงใหม่
- หากผลจากการปรึกษาหารือชี้ให้เห็นว่ามีความจำเป็นต้องทบทวน
- หาก HSR ขอให้มีการทบทวนเพราะมีความเชื่อที่สมเหตุสมผลว่า PCBU ยังไม่ได้ทบทวนมาตรการควบคุมหนึ่งอย่างเพียงพอและอาจส่งผลกระทบต่อสุขภาพและความปลอดภัยของสมาชิก HSR คนใดคนหนึ่ง

การทบทวนอาจช่วยตัดสินใจเรื่อง:

- ประสิทธิภาพของมาตรการควบคุม (หมายถึง มาตรการควบคุมนั้นช่วยลดความเสี่ยงหรือไม่)
- มาตรการควบคุมที่เลือกมาสร้างอันตรายใหม่หรือไม่ (เช่น การติดตั้งกล้องวงจรปิด (CCTV) ในพื้นที่สำหรับพนักงานเท่านั้นที่ต้องมีความเป็นส่วนตัว เช่น ห้องนั่งเล่น ห้องเปลี่ยนเสื้อผ้า ห้องน้ำ หรือ ห้องลิฟต์เกอร์ ซึ่งอาจสร้างความเสี่ยงทางจิตวิทยา สังคมเนื่องจากมีโอกาสที่จะเกิดการละเมิดความเป็นส่วนตัวเป็นส่วนตัวของผู้ให้บริการทางเพศ)
- มีการระบุนอันตรายทั้งหมดแล้วหรือไม่
- มีการปฏิบัติตามขั้นตอนรักษาความปลอดภัยหรือไม่และตรึงตรองวิธีการทำงานอย่างเที่ยงตรง
- การฝึกอบรมและคำชี้แนะที่ให้แก่พนักงาน ประสบความสำเร็จ มีความเหมาะสม และเพียงพอตามข้อกำหนดทางกฎหมายหรือไม่

- มีความจำเป็นที่จะต้องทบทวนหรือเปลี่ยนไปใช้อุปกรณ์ที่ดีกว่าหรือไม่เพื่อจัดการความเสี่ยงได้ดียิ่งขึ้น
- มีเทคโนโลยีใหม่ ๆ ใดที่สามารถนำมาใช้ได้หรือไม่ซึ่งอาจยังไม่เคยพิจารณาก่อนหน้านี้
- ความถี่และความร้ายแรงของเหตุการณ์ที่ไม่คาดคิดลดลงหรือไม่เมื่อเวลาผ่านไป (ซึ่งแสดงว่าการควบคุมนั้นได้ผล) หรือเกิดเหตุการณ์ที่ไม่คาดคิดมากขึ้นหรือไม่ (ซึ่งแสดงว่าการควบคุมนั้นไม่ได้ผล)

หากมาตรการควบคุมไม่ได้ผล จะต้องมีการทบทวนมาตรการนั้นเพื่อให้แน่ใจว่ามีประสิทธิภาพในการควบคุมความเสี่ยง

วิธีดำเนินการทบทวน

หนึ่งในวิธีดำเนินการทบทวนมาตรการควบคุมคือ การทำสองขั้นตอนแรกของกระบวนการจัดการความเสี่ยงใหม่อีกครั้ง (หมายถึง การระบุนอันตรายและการประเมินความเสี่ยง) วิธีการเพิ่มเติมที่สามารถใช้เพื่อทบทวนมาตรการควบคุมรวมถึง:

- การปรึกษาหารือกับพนักงาน
- ดูกฎระเบียบของ WHS เอกสารเกี่ยวกับหลักปฏิบัติและคำแนะนำต่าง ๆ ซึ่งรวมถึง [หลักปฏิบัติเรื่องวิธีการจัดการ manage work ความเสี่ยงด้านสุขภาพและความปลอดภัยในการทำงาน](#)

ควรเก็บบันทึกว่าต้องมีการทบทวนมาตรการควบคุมที่นำมาใช้เมื่อใด

แหล่งข้อมูลที่เป็นประโยชน์สำหรับการจัดการความเสี่ยงด้านสุขภาพและความปลอดภัย

- [เช็คลิสต์สำหรับการระบุนอันตราย](#)
- [เช็คลิสต์สำหรับการปรึกษาหารือกับพนักงาน](#)
- [แผนการจัดการความเสี่ยง](#)
- [แบบการประเมินความเสี่ยง](#)

สำหรับแนวทางปฏิบัติเพิ่มเติม ไปที่ WorkSafe.qld.gov.au.



2.5 การยุติปัญหา

กฎหมาย WHS กำหนดให้ผู้ดำเนินงานธุรกิจทุกรายออกแบบกระบวนการยุติปัญหาในการปรึกษาหารือกับพนักงานของพวกเขา หากไม่มีการออกแบบกระบวนการนี้โดยเฉพาะ กฎหมาย WHS ได้ระบุกระบวนการขั้นต่ำซึ่งมีข้อกำหนดขั้นต่ำ กระบวนการดังกล่าวต้องเป็นลายลักษณ์อักษรและได้รับการสื่อสารไปยังพนักงานทุกคนในสถานที่ทำงาน ทุกฝ่ายจะต้องใช้ความพยายามตามสมควรเพื่อให้บรรลุการยุติปัญหาตามกระบวนการที่ตกลงกันไว้หรือกระบวนการขั้นต่ำ

สำหรับข้อมูลเพิ่มเติมเกี่ยวกับ[การออกแบบและการใช้กระบวนการยุติปัญหา](#) ดู WorkSafe.qld.gov.au

2.6 การแจ้ง WHSQ

การแจ้งความกังวลเรื่องความปลอดภัยเกี่ยวกับสถานที่ทำงาน

พนักงานหรือผู้ใดก็ตามในสถานที่ทำงานสามารถแจ้งความกังวลเรื่องความปลอดภัยไปที่ WHSQ ซึ่งอาจรวมถึงความกังวลเกี่ยวกับ:

- ความเสี่ยงต่อสุขภาพและความปลอดภัยของผู้คนในธุรกิจหรือกิจการหนึ่ง; และ
- ความสงสัยว่าอาจมีการไม่ปฏิบัติตามข้อกำหนดตามระเบียบของ WHS หรือความปลอดภัยของระบบไฟฟ้า

หลังจากที่ได้มีการแจ้งความกังวลแล้ว WHSQ จะประเมินว่าต้องดำเนินการอย่างไรเพื่อตอบสนองต่อคำขอนี้ ในการสืบสวนวิธีการจัดการด้านสุขภาพและความปลอดภัยในสถานที่ทำงาน การดำเนินการที่อาจเป็นไปได้รวมถึงการไปเยี่ยมชมสถานที่ทำงานนั้น การโทรศัพท์ หรือการส่งจดหมาย

เข้าไปแจ้งความกังวลได้ที่ [แจ้งความกังวลเรื่องความปลอดภัยในสถานที่ทำงาน | WorkSafe.qld.gov.au](#) หรือติดต่อ WHSQ ที่หมายเลข 1300 362 128

สามารถแจ้งความกังวลได้แบบนิรนาม

การแจ้งความกังวลอื่น ๆ

หากพนักงานต้องการที่จะแจ้งความกังวลที่ไม่เกี่ยวข้องกับสุขภาพและความปลอดภัยในการทำงาน อาจมีความช่วยเหลือจากองค์กรอื่น ๆ ตัวอย่างเช่น:

- ความกังวลเรื่องการจ้างงาน เช่น ประเด็นเกี่ยวกับการงานที่เป็นธรรม/ความสัมพันธ์ในอุตสาหกรรมและการกระทำที่เป็นผลร้าย (เช่น การเลิกจ้างอย่างไม่เป็นธรรม หรือการไม่ได้รับค่าจ้างหรือสิทธิวันลาที่ถูกต้อง) สำหรับข้อมูลเพิ่มเติม ติดต่อ [Fair Work Ombudsman](#)
- อาชญากรรม เช่น การปล้นชิงทรัพย์ การทำร้ายทุกรูปแบบรวมถึงการคุกคามทางเพศ (กิจกรรมทางเพศที่ไม่ได้รับความยินยอม ซึ่งรวมถึงในสถานที่ทำงาน) Stealthing (การแอบถอดหรือยุ่งกับถุงยางอนามัยโดยไม่ได้รับความยินยอม) การถ่ายวิดีโอโดยไม่ได้รับความยินยอม การไม่ชำระค่าบริการ และการแอบวางยาในเครื่องดื่ม สำหรับข้อมูลเพิ่มเติม ติดต่อ [Respect Inc](#) (องค์กรเพื่อผู้ให้บริการทางเพศที่ได้รับการสนับสนุนเงินจากรัฐบาลควีนส์แลนด์), บริการตำรวจควีนส์แลนด์ หรือแพทย์ที่คุณไว้วางใจ
- ปัญหาเรื่องสุขภาพและสวัสดิภาพทั่วไป เข้าไปที่เว็บไซต์ [Queensland Health](#)
- ความกังวลเกี่ยวกับรูปแบบการทำงาน ซึ่งรวมถึงการเป็นลูกจ้างเทียบกับการทำงานแบบเป็นผู้รับจ้างอิสระ เข้าไปที่เว็บไซต์ [Fair Work Ombudsman independent contractors](#)
- ปัญหาเกี่ยวกับการทำงานในฐานะพนักงานผู้ย้ายถิ่นฐาน เข้าไปอ่านแผ่นข้อมูล [Working Safely in Australia](#) (ซึ่งได้รับการแปลเป็น 22 ภาษา)

ภาระหน้าที่ของ PCBU ในการแจ้งเหตุการณ์ที่ไม่คาดคิดให้ WHSQ ทราบ

ภายใต้กฎหมาย WHS มีการกำหนดให้ PCBU ต้องแจ้งให้ WHSQ ทราบหากเกิดเหตุการณ์ใดก็ตามดังต่อไปนี้ในสถานที่ทำงานหรือที่เกิดจากการดำเนินงานธุรกิจของพวกเขา

- มีผู้เสียชีวิต
- มีผู้ได้รับบาดเจ็บหรือเจ็บป่วยร้ายแรงที่เชื่อถือว่าเกิดจากการปฏิบัติงาน
- เหตุการณ์อันตราย (เช่น การถูกไฟดูด)
- เหตุการณ์ร้ายแรงเกี่ยวกับไฟฟ้า (เช่น มีผู้เสียชีวิตเพราะไฟฟ้า)
- กรณีอันตรายเกี่ยวกับไฟฟ้า (เช่น งานไฟฟ้าที่ทำโดยผู้ไม่มีใบอนุญาต)

ดูข้อมูลเพิ่มเติมได้ที่

- [แจ้งเหตุการณ์ที่ไม่คาดคิดให้เราทราบ | WorkSafe.qld.gov.au](#)
- [ตรวจสอบเพื่อยืนยันว่าเป็นเหตุการณ์ที่แจ้งได้หรือไม่ | WorkSafe.qld.gov.au](#)
- [แจ้ง Workplace Health and Safety Queensland หรือ Electrical Safety Office | WorkSafe.qld.gov.au](#)

2.7 การให้ข้อมูลและการฝึกอบรม

PCBU ต้องฝึกอบรมพนักงานเรื่องขั้นตอนการทำงานเพื่อให้แน่ใจว่าพวกเขาสามารถปฏิบัติงานได้อย่างปลอดภัย การฝึกอบรมต้องครอบคลุมถึงธรรมชาติของงาน ความเสี่ยงที่เกี่ยวข้อง และมาตรการควบคุมที่ต้องนำมาใช้

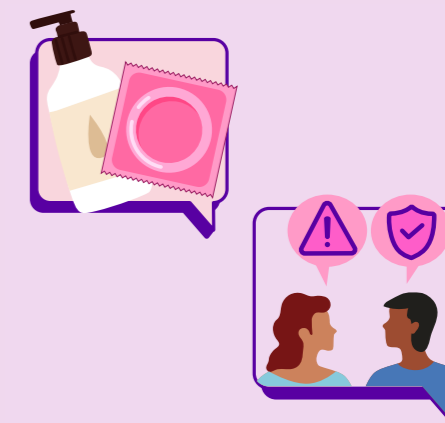
สำหรับผู้ให้บริการทางเพศ การฝึกอบรมและข้อมูลนี้ควรรวมถึง:

- สิทธิและหน้าที่รับผิดชอบของผู้ให้บริการทางเพศ (เช่น การกำหนดให้ต้องใช้ PPE และการปฏิบัติงานที่ไม่ปลอดภัย)
- พาชมสถานที่ทำงานในกรณีที่สามารถทำได้ รวมถึงที่ตั้ง สิ่งอำนวยความสะดวก ทางออกฉุกเฉิน อุปกรณ์ปฐมพยาบาล จอกล้องวงจรปิด อุปกรณ์ส่งสัญญาณเมื่อตกอยู่ในอันตราย/ส่วนตัว เครื่องนอนที่สะอาด และ PPE
- แนวทางปฏิบัติสำหรับผู้ให้บริการทางเพศที่เพิ่งมาใหม่ในหัวข้อต่าง ๆ เช่น การดำเนินงานอย่างปลอดภัย วิธีตรวจดูโรคติดต่อทางเพศสัมพันธ์ (STI) ด้วยสายตา การใช้ระบบแสงไฟ หน้าที่และขั้นตอนการทำความสะอาด การทิ้ง PPE และการซักรีด

ต้องให้การฝึกอบรม คำชี้แนะ และข้อมูลในรูปแบบที่พนักงานทุกคนเข้าใจ ซึ่งอาจรวมถึงการใช้แผนภาพที่เข้าใจง่าย เอกสารข้อมูลในภาษาแม่ของพนักงาน (ในกรณีที่สามารถทำได้)

อาจยังต้องให้ข้อมูลและคำชี้แนะแก่บุคคลอื่น ๆ ที่เข้ามาในสถานที่ทำงาน เช่น การตระหนักถึงความเสี่ยงใด ๆ และข้อกำหนดให้ลูกค้าต้องใช้ PPE

หากพนักงานไม่เข้าใจหรือพูดภาษาอังกฤษได้ไม่ดีพอที่จะเข้าใจหรือได้รับความรู้ผ่านทางวิธีการฝึกอบรมที่เสนอ ควรจัดการฝึกอบรมโดยใช้ภาษาหรือวิธีการที่พนักงานเข้าใจ

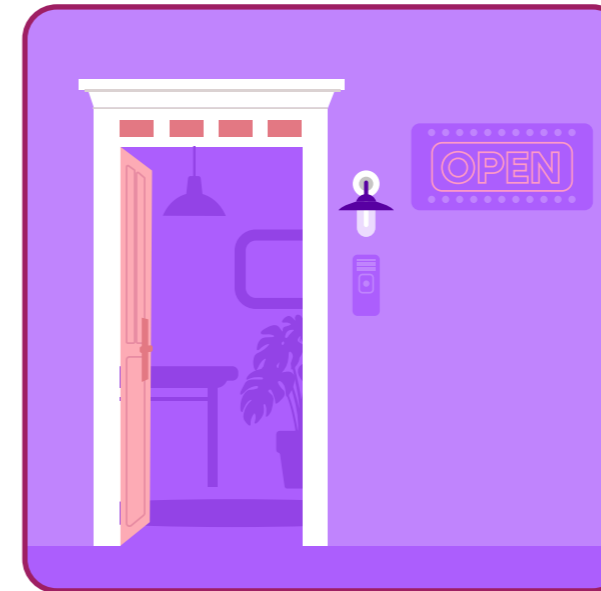


แหล่งข้อมูลเพิ่มเติม

การศึกษาจากกลุ่มเพื่อนฝูง (peer education) ทำให้การแชร์ทักษะและข้อมูลระหว่างผู้ให้บริการทางเพศซึ่งทำกันมาโดยตลอดในสถานที่ทำงานของพวกเขาที่มีรูปแบบเป็นทางการ ซึ่งรวมถึงการใช้ถุงยางอนามัย การเจรจาให้ลูกค้าใช้ถุงยางอนามัย การมีเพศสัมพันธ์อย่างปลอดภัย และการเช็ดโรคติดต่อทางเพศสัมพันธ์ด้วยสายตา

ขอข้อมูลเพิ่มเติมซึ่งรวมถึงการขอให้เพื่อนร่วมงานผู้ให้ความรู้ไปเยี่ยมชมสถานที่ทำงานจริง หรือข้อมูลเรื่องการอบรมสำหรับผู้ให้บริการทางเพศรายใหม่ได้จาก [Respect Inc](#)

3. การป้องกันอันตรายในสถานที่ทำงาน



3.1 อาคารสถานที่

การเข้าออก

วิธีเข้าและออกจากสถานที่ทำงานต้องมีความปลอดภัย ในกรณีที่ทำได้ วิธีเหล่านี้รวมถึงการทำให้แน่ใจว่าพนักงานและลูกค้าที่มีความพิการและ/หรืออุปกรณ์ช่วยเหลือการเคลื่อนไหวสามารถเข้าและออกจากสถานที่ทำงานได้อย่างปลอดภัย

ทางเข้าและทางออกควรป้องกันการลื่นทั้งในสภาวะเปียกและแห้ง ทางเดิน รววจับ ทางเข้าออกประตู และทางเดินระหว่างอาคารควรมีความกว้างอย่างน้อย 600 มม. ถ้าสามารถทำได้อย่างสมเหตุสมผล และดูแลให้ไม่มีเฟอร์นิเจอร์หรือสิ่งกีดขวางอื่น ๆ ในกรณีที่มีความจำเป็นที่จะต้องกำหนดเส้นทางเข้าออกอย่างชัดเจน ควรทำสัญลักษณ์ขอบเขตเส้นทางด้วยการตีเส้นถาวรเป็นสีขาว สีเหลือง หรือสีอื่นที่ตัดกันที่มีความกว้างอย่างน้อย 50 มม. หรือใช้ปากกาเรืองแสง เส้นทางเข้าออก บันได และทางเดินควรมีแสงสว่างเพียงพอ ในกรณีที่สามารถทำได้อย่างสมเหตุสมผล บันไดควรมีราวจับ

สำหรับข้อมูลเพิ่มเติม ดู [หลักปฏิบัติเรื่องการจัดการสภาพแวดล้อมและสิ่งอำนวยความสะดวกในการทำงาน](#), [แนวทางการป้องกันการลื่น สะดุด ล้มในสถานที่ทำงาน](#) และ [Australian Standards AS 1428.1](#) เรื่องการออกแบบทางเข้าและการเคลื่อนไหว.

พื้นที่ปฏิบัติงาน

แผนผังพื้นที่ปฏิบัติงานควรมีพื้นที่โล่งระหว่างเฟอร์นิเจอร์ สิ่งติดตั้ง และอุปกรณ์เครื่องใช้ต่าง ๆ เพื่อให้พนักงานและลูกค้าสามารถเคลื่อนไหวได้อย่างคล่องตัวโดยปราศจากอาการขัดยอกหรือการบาดเจ็บ และสามารถอพยพได้อย่างรวดเร็วในกรณีฉุกเฉิน

ในการตัดสินใจว่าต้องใช้พื้นที่เท่าไร PCBU ควรคำนึงถึงกิจกรรมทางกายและอุปกรณ์ที่จำเป็นต้องใช้เพื่อทำงานใดก็ตามในท่าทางที่สบาย ๆ และความจำเป็นในการเคลื่อนที่ไปมาขณะทำงาน ซึ่งรวมถึงการพิจารณาเมื่อพนักงานและลูกค้าที่มีความพิการและ/หรืออุปกรณ์ช่วยเหลือการเคลื่อนไหวถ้ามีการใช้และในขอบเขตที่สามารถทำได้อย่างสมเหตุสมผล

สำหรับข้อมูลเพิ่มเติมเรื่องงานที่ต้องใช้แรงและแผนผังพื้นที่ปฏิบัติงาน ดู [หลักปฏิบัติสำหรับงานที่ต้องใช้แรงที่อาจก่อให้เกิดอันตราย](#)

แสงสว่าง

จำเป็นต้องมีแสงสว่างอย่างเพียงพอสำหรับทุกด้านของงานเพื่อให้สามารถปฏิบัติงานได้อย่างปลอดภัย และเพื่อให้พนักงานสามารถมองเห็นสิ่งที่อยู่รอบตัวได้และอันตรายที่อาจทำให้ลื่นหรือสะดุดล้ม ซึ่งรวมถึงการเคลื่อนที่ไปมารอบ ๆ ห้องที่ใช้ปฏิบัติงาน ทางเดิน บันได ทางเข้าและทางออกและลานจอดรถระหว่างชั่วโมงทำงานทั้งกลางวันและกลางคืน

บริเวณที่มีการจับภาพบนกล้องวงจรปิดควรมีแสงสว่างให้เพียงพอเพื่อให้สังเกตเห็นหน้าของลูกค้าได้อย่างชัดเจนบนหน้าจอเพื่อให้พนักงานดูก่อนที่จะพบลูกค้า และเพื่อนำภาพที่บันทึกไปใช้เมื่อมีความจำเป็นสำหรับจุดประสงค์ด้านความปลอดภัย ควรแจ้งให้ผู้ให้บริการทางเพศทราบว่ากล้องวงจรปิดเก็บบันทึกภาพเมื่อใดและด้วยวิธีใด การสร้างความมั่นใจให้กับผู้ให้บริการทางเพศว่าภาพที่บันทึกจะไม่ถูกเปิดเผยเว้นเสียแต่ว่ามีกฎหมายบังคับอาจช่วยลดอันตรายทางจิตวิทยาสังคมที่เกี่ยวข้องกับความกังวลเรื่องความเป็นส่วนตัว

สำหรับข้อมูลเพิ่มเติม ดู [มาตรา 6.5 แสงสว่างสำหรับการจองบริการ](#), [หลักปฏิบัติเรื่องการจัดการสภาพแวดล้อมและสิ่งอำนวยความสะดวกในการทำงาน](#) และ [แนวทางการป้องกันการลื่น สะดุด ล้มในสถานที่ทำงาน](#)

อุณหภูมิที่สบายตัว

การปฏิบัติงานควรทำในสภาพแวดล้อมที่มีอุณหภูมิสบาย ๆ สำหรับพนักงานและเหมาะสมกับงานที่พวกเขาทำ สำหรับข้อมูลเพิ่มเติมและแนวทางเรื่องอุณหภูมิที่สบายตัว ดู [หลักปฏิบัติเรื่องการจัดการสภาพแวดล้อมและ สิ่งอำนวยความสะดวกในการทำงาน](#)

ห้องน้ำ

ต้องจัดเตรียมห้องน้ำที่สะอาดสำหรับพนักงานทุกคนขณะที่พวกเขาอยู่ในสถานที่ทำงาน ในกรณีที่สามารถทำได้อย่างสมเหตุสมผล ควรจัดหาห้องน้ำให้กับพนักงานแทนที่จะอาศัยการใช้ห้องน้ำสาธารณะข้างนอก ห้องน้ำควรมีความเป็นส่วนตัวและปลอดภัย

สำหรับสถานที่ทำงานที่อยู่ในอาคาร [National Construction Code \(NCC\)](#) กำหนดสัดส่วนจำนวนห้องน้ำต่อจำนวนพนักงานและข้อกำหนดจำเพาะสำหรับห้องน้ำ

ห้องครัว

พนักงานต้องสามารถเข้าถึงสิ่งอำนวยความสะดวกเพื่อสุขอนามัยสำหรับการรับประทานอาหาร การเตรียมอาหาร และการจัดเก็บอาหาร โดยขึ้นอยู่กับขนาดของสถานที่ทำงาน อาจมีห้องครัวหลากหลายแบบที่เหมาะสม ซึ่งอาจรวมถึงบริเวณสำหรับรับประทานอาหารหรือการจัดเวลาให้กับพนักงานที่ไป ๆ มา ๆ เข้าถึงห้องสำหรับรับประทานอาหาร

สำหรับข้อมูลเพิ่มเติม รวมถึงห้องครัวที่เหมาะสมกับสถานที่ทำงานขนาดเล็กและใหญ่ ดู [หลักปฏิบัติเรื่องการจัดการสภาพแวดล้อมและสิ่งอำนวยความสะดวกในการทำงาน](#)

ห้องอาบน้ำ

ผู้ให้บริการทางเพศควรเข้าถึงห้องอาบน้ำและที่เช็ดตัวหากสามารถทำได้อย่างสมเหตุสมผล หากไม่สามารถจัดหาห้องอาบน้ำให้ได้ ผู้ให้บริการทางเพศควรสามารถเข้าถึงอ่างล้างมือ

ตัวอย่างเช่น ในสถานที่ทำงานอย่างสถานค้าประเวณีสามารถมีห้องอาบน้ำในห้องทำงานแต่ละห้องหรือสถานที่ทำงานแต่ละแห่งได้

หากสามารถทำได้อย่างสมเหตุสมผล ควรจัดห้องอาบน้ำหรืออ่างล้างมือสำหรับให้พนักงานใช้เท่านั้น แทนที่จะพึ่งพาการใช้ห้องน้ำสาธารณะ ห้องอาบน้ำและ/ที่ล้างมือควรมีความปลอดภัยและให้ความเป็นส่วนตัว ห้องอาบน้ำแต่ละห้องควรมีน้ำร้อนและน้ำเย็น สบู่เหลวที่ไม่ระคายเคืองผิว หรือผลิตภัณฑ์ทำความสะอาดอื่นและผ้าเช็ดตัวที่สะอาดสำหรับการใช้ส่วนบุคคล

ในกรณีที่บริการทางเพศเกี่ยวข้องกับพนักงานและ/หรือลูกค้าที่มีความจำเป็นพิเศษ ความพิการ และ/หรืออุปกรณช่วยเหลือนการเคลื่อนไหว ห้องอาบน้ำหรืออ่างล้างมือควรสามารถเข้าถึงได้โดยพนักงานและ/หรือลูกค้าเหล่านั้น

ผู้ให้บริการทางเพศที่ไม่มีห้องอาบน้ำหรือน้ำสำหรับชำระล้างให้ใช้ เช่น กรณีที่ไม่ได้ทำงานจากสถานที่เป็นหลักแหล่ง สามารถใช้เจลฆ่าเชื้อแบคทีเรีย ผ้าเปียกและกระดาษชำระให้เป็นประโยชน์จนกว่าจะมีห้องอาบน้ำหรือน้ำเพื่อชำระล้างให้ใช้

อ่างล้างมือ

ต้องมีการติดตั้งอ่างล้างมือเพื่อช่วยให้พนักงานสามารถรักษามาตรฐานสุขอนามัยส่วนบุคคลที่ดีได้ พนักงานอาจจำเป็นต้องล้างมือในเวลาต่าง ๆ เช่น หลังจากใช้ห้องน้ำและก่อนและหลังการรับประทานอาหาร

ในสถานที่ทำงานอย่างสถานค้าประเวณี ควรมีอ่างล้างมือในห้องทำงานทุกห้อง เช่นเดียวกับพื้นที่ที่ใช้ร่วมกัน เช่น ห้องน้ำและห้องครัวของพนักงาน

การออกแบบอ่างล้างมือ

อ่างล้างมือควร:

- เข้าถึงได้ตลอดเวลาในพื้นที่สำหรับปฏิบัติงาน
- พื้นที่สำหรับรับประทานอาหารและห้องน้ำ
- มีทั้งก๊อกน้ำร้อนและน้ำเย็นหรือก๊อกผสมอุณหภูมิ
- ได้รับการปกป้องจากสภาพอากาศ
- มีสบู่เหลวที่ไม่ระคายเคืองผิวให้ใช้
- มีเครื่องเป่ามือให้แห้งที่ได้สุขอนามัย (เช่น เครื่องเป่าแห้งอัตโนมัติหรือกระดาษเช็ดมือ)
- มีการรักษาความปลอดภัยและมีตารางทำความสะอาดอย่างสม่ำเสมอ

โต๊ะนวด เตียง ฟูกนอน และเฟอร์นิเจอร์

โต๊ะนวด

- โต๊ะนวดและอุปกรณ์อื่น ๆ ควรมีความสูงที่เหมาะสมกับพนักงานและตัวงานเพื่อหลีกเลี่ยงความไม่สบายตัว อาการขดขยอก หรือการบาดเจ็บของกล้ามเนื้อหรือกระดูก
- ควรจัดหาบันไดม้านั่ง (step stool) ให้ใช้เพื่อให้สามารถปีนขึ้นโต๊ะนวดได้ง่ายขึ้น
- โต๊ะนวดควรมีความแข็งแรงพอที่จะรับน้ำหนักผู้ที่อยู่บนโต๊ะนวดได้ ซึ่งรวมถึงลูกค้าและพนักงานโดยไม่คลอนแคลน
- หากผู้ให้บริการทางเพศยืนบนโต๊ะนวดหรือบนตัวลูกค้า ควรติดตั้งราวจับเพื่อความปลอดภัยที่แข็งแรงบนกำแพงหรือเพดานเพื่อช่วยพยุงตัวผู้ให้บริการทางเพศ
- ควรทำความสะอาดโต๊ะนวดก่อนและหลังลูกค้าแต่ละคน

ฟูกนอนและเครื่องนอน

- ฟูกนอน เครื่องนอน และเฟอร์นิเจอร์ควรพุงแผ่นหลังได้อย่างเพียงพอเพื่อให้บริการได้โดยไม่ก่อให้เกิดความไม่สบายตัวหรืออาการขดขยอกตามร่างกาย
- สิ่งเหล่านี้ควรสะอาด ไม่มีความเสียหายและอยู่ในสภาพที่ดี
- ควรทำความสะอาดและเปลี่ยนฟูกนอนตามคำแนะนำของผู้ผลิตเรื่องอายุการใช้งานของฟูกนอนหรือเร็วกว่านั้น

- ควรใช้ผ้ารองกันเปื้อนฟูกนอนและปลอกหมอนกันเปื้อนอยู่เสมอ และควรซักผ้ารองและปลอกหมอนกันเปื้อนเหล่านี้อย่างสม่ำเสมอตามคำแนะนำของผู้ผลิต และเมื่อเป็ยงหรือเปื้อนและทิ้งหรือเปลี่ยนใหม่หากไม่สามารถซักให้สะอาดได้
- ควรทำความสะอาดเครื่องนอนต่าง ๆ เป็นประจำและหลังจากมีอะไรทุกครั้งที่
- ควรคำนึงถึงน้ำหนักและขนาดของฟูกนอนเช่นเดียวกับความสูงของเตียง ฟูกนอนที่มีน้ำหนักมากกว่าและใหญ่กว่าต้องใช้แรงเพิ่มขึ้นและทำทางผิดธรรมชาติมากขึ้นในการเปลี่ยนเครื่องนอนและพลิกฟูกนอน เตียงที่อยู่ต่ำอาจทำให้ลุกออกจากเตียงยากขึ้น

เฟอร์นิเจอร์

- เฟอร์นิเจอร์และสิ่งอำนวยความสะดวกต่าง ๆ ควรอยู่ในสภาพที่ใช้งานได้ดี
- เฟอร์นิเจอร์ ของตกแต่ง ข้าวของเครื่องใช้ และอุปกรณ์อื่น ๆ ที่พังหรือเสียหาย ซึ่งรวมถึงเตียงและเก้าอี้ควรได้รับการเปลี่ยนใหม่หรือซ่อมแซมทันที
- ควรทิ้งเครื่องนอนต่าง ๆ ทันทีหากเต็มไปด้วยเหา ตัวเรือด หรือแมลงอื่น ๆ หรือเปียกและ/หรือเปื้อนและไม่สามารถทำให้สะอาดหมดจดได้

3.2 การทำความสะอาด เครื่องนอน และการซักกรีด

การบำรุงรักษา การรักษาความสะอาด และการทำความสะอาด

การดูแลพื้นผิวสำหรับเดินเพื่อให้เข้าถึงได้ทั่วสถานที่ทำงานจำเป็นต้องอาศัยระบบที่สม่ำเสมอ เชื่อถือได้ และทันท่วงทีสำหรับการบำรุงรักษา การรักษาความสะอาด และการทำความสะอาด โปรแกรมบำรุงรักษาที่มีประสิทธิภาพจะดูแลพื้นผิวและระบบแสงสว่างให้อยู่ในสภาพที่ดีและลดอันตรายจากการลื่น สะดุด และล้ม (slips, trips, and falls หรือ STF) ให้น้อยที่สุด

การรายงานปัญหาแต่เนิ่น ๆ และการแก้ปัญหาเหล่านั้นทันทีเป็นส่วนหนึ่งของการบำรุงรักษาที่ดี โปรแกรมทำความสะอาดที่เหมาะสมส่งผลให้เกิดการกำจัดสิ่งปนเปื้อนพื้นผิวได้อย่างมีประสิทธิภาพและรักษาความสะอาดของพื้น

โปรแกรมทำความสะอาดที่มีประสิทธิภาพยังรวมถึงการป้องกันการเข้าถึงบริเวณที่ยังไม่แห้งสนิท เช่นเดียวกับระบบที่แจกจ่ายหน้าที่ทำความสะอาดว่าใครมีหน้าที่รับผิดชอบและพวกเขามีหน้าที่รับผิดชอบอะไรบ้าง ซึ่งรวมถึงการเช็ดของเหลวที่หกบนพื้นทันที การเปลี่ยนและการซักกรีดเครื่องนอนหลังบริการลูกค้าแต่ละคน และทำความสะอาดเสาต้นระบ่าอย่างสม่ำเสมอ

การดูแลรักษาความสะอาดในสถานที่ทำงานรวมถึงการดูแลให้ทางเข้าและพื้นที่ปฏิบัติงานสะอาดและไม่มีสิ่งกีดขวางเพื่อให้เคลื่อนไหวได้อย่างปลอดภัย ซึ่งรวมถึงการจัดเก็บวัสดุในการทำงาน การเก็บสิ่งกีดขวางให้พ้นจากทางเดิน การวางถังขยะไว้ในจุดที่มีการสร้างขยะและนำถังขยะไปเททิ้งอย่างสม่ำเสมอ

พนักงานทุกคนควรได้รับการฝึกอบรมเรื่องความสำคัญของ STF บทบาทของพวกเขาและวิธีที่พวกเขาสามารถลดความเสี่ยงของ STF ซึ่งรวมถึงขั้นตอนการทำความสะอาดและการดูแลรักษาความสะอาดที่เกี่ยวข้องกับงานของพวกเขาและเมื่อใดที่ต้องทำ นอกจากนี้ยังต้องมีการทำความสะอาดสถานที่ทำงานเป็นกิจวัตรและสามารถว่าจ้างคนทำความสะอาดได้ซึ่งพวกเขาต้องได้รับข้อมูลล่าสุดอยู่เสมอเรื่องข้อกำหนดในการทำความสะอาด

เครื่องนอนและการซักกรีด¹

PCBU ต้องจัดหาเครื่องนอนให้อย่างเพียงพอซึ่งรวมถึงผ้าปูที่นอนและผ้าเช็ดตัวสำหรับให้ผู้ใช้บริการทางเพศและลูกค้าใช้ ควรเปลี่ยนผ้าปูเตียงและ/หรือผ้าปูโต๊ะนอนและผ้าเช็ดตัวก่อนและหลังใช้ทุกครั้ง ควรซักเครื่องนอนและผ้าเช็ดตัวในเครื่องซักผ้าด้วยน้ำร้อนและผงซักฟอกและทำให้แห้งสนิท ในกรณีที่เครื่องซักผ้ามีตัวเลือกควบคุมอุณหภูมิ มีการแนะนำให้ตั้งอุณหภูมิในการซักผ้าแต่ละครั้งไว้ที่ 65°C เป็นอย่างน้อยเป็นระยะเวลาไม่น้อยกว่า 10 นาที หรือที่ 71°C เป็นเวลาไม่น้อยกว่า 3 นาที

และยังสามารถซักกรีดเครื่องนอนผ่านทางร้านให้บริการซักกรีด

ในกรณีที่งานให้บริการทางเพศเกิดขึ้นนอกสถานที่ เช่น เอสคอร์ทหรือการเรียกให้ไปบริการข้างนอก ผู้ให้บริการทางเพศอาจนำผ้าปูที่นอนและผ้าเช็ดตัวที่สะอาดไปด้วย และถุงพลาสติกสำหรับใส่ผ้าที่ใช้แล้วเพื่อนำกลับมา

สารเคมีอันตราย

มีสารเคมีหลายชนิดที่ใช้สำหรับทำความสะอาด การซักกรีด และการฆ่าเชื้อในอ่างสปา ผลิตภัณฑ์เหล่านี้บางชนิดอาจถูกจัดให้เป็นสารเคมีอันตรายที่อาจก่อให้เกิดอันตรายหากไม่ได้รับการจัดเก็บ จัดการ และใช้อย่างปลอดภัย

สารเคมีอันตรายอาจรวมถึงเจลล้างมือสูตรเอทานอลที่ไวไฟ สารเคมีสำหรับฆ่าเชื้อในอ่างสปา น้ำยาฆ่าเชื้อสูตรคลอรีนสำหรับทำความสะอาด ผงซักฟอก โซดาไฟสำหรับล้างท่ออุดตัน ผลิตภัณฑ์สารเคมีอันตราย โดยขึ้นอยู่กับข้อยกเว้นหรือข้อยกเว้น ต้องมี Safety Data Sheet (SDS) ของผลิตภัณฑ์นั้น ๆ จากผู้ผลิตอยู่ในบันทึกที่เก็บไว้ในสถานที่ประกอบการเสมอ บันทึกอาจเป็นแครยชื่อผลิตภัณฑ์สารเคมีอันตราย (เช่น ตามที่แสดงบนบรรจุภัณฑ์คำปลีก) และแนบ SDS ปัจจุบันไว้ด้วย

สามารถจัดการสารเคมีอันตรายในปริมาณน้อย ๆ ได้อย่างปลอดภัยโดยการใช้และการจัดเก็บผลิตภัณฑ์นั้นตามขั้นตอนบนฉลาก ดูข้อมูลเพิ่มเติมได้ใน SDS ของผลิตภัณฑ์

ขั้นตอนพื้นฐานในการจัดการผลิตภัณฑ์เหล่านั้นรวมถึง:

- ปิดบรรจุภัณฑ์ให้สนิทเมื่อไม่ต้องใช้งานทันที
- ปิดฝาให้แน่น
- เก็บบรรจุภัณฑ์ในลักษณะที่ลดความเสี่ยงในการหล่นหรือหกและได้รับความเสียหายให้น้อยที่สุด
- เก็บบนชั้นวางของที่แข็งแรงและมีการเคลือบพื้นผิวเพื่อให้สามารถทำความสะอาดได้ง่าย ๆ
- ทำความสะอาดทันทีเมื่อทำอะไรงหก
- เก็บให้ห่างจากความร้อน
- อย่าเก็บใกล้อาหารหรือเครื่องดื่ม
- อย่าเทสารเคมีใส่ภาชนะใส่อาหารหรือเครื่องดื่มเป็นอันตราย
- ตรวจสอบให้แน่ใจว่าฉลากที่มาพร้อมกับผลิตภัณฑ์ติดอยู่กับบรรจุภัณฑ์และสามารถอ่านได้อยู่เสมอ
- ปริมาณวัสดุสำหรับทำความสะอาดควรเป็นไปตามกับบรรจุภัณฑ์ที่มีขนาดใหญ่ที่สุดที่เก็บไว้ในสถานประกอบการ (เช่น ปริมาณและการกระจายตัวของสารเคมีที่อาจหกได้)

ขยะที่เกิดจากการทำความสะอาดต้องถูกนำไปกำจัดอย่างปลอดภัย สำหรับข้อมูลเพิ่มเติม ดู [สารเคมีอันตราย | WorkSafe.qld.gov.au](#).

3.3 การกำจัดขยะ²

PCBU ต้องออกแบบขั้นตอนการทำงานที่ปลอดภัยสำหรับการเก็บ การจัดเก็บ และการกำจัดขยะที่มีเลือดและ/หรือของเหลวจากร่างกาย

ถุงยางอนามัย แผ่นยางอนามัย ถุงมือ กระจกชား กระจกปรก กระจกเช็ดมือ และสิ่งที่คล้ายกัน ไม่ได้ถูกจัดให้เป็น “ขยะปนเปื้อน” และสามารถเก็บรวบรวมในถังขยะที่มีถุงขยะรองไว้และมีฝาปิดและนำไปทิ้งได้เช่นเดียวกับขยะปกติจากครัวเรือน/สำนักงาน

ควรจัดหาถังขยะและตั้งไว้ในจุดที่สะดวก

หากมีการใช้ของมีคม ควรออกแบบวิธีปฏิบัติงานอย่างปลอดภัยเกี่ยวกับการใช้และการกำจัดของมีคมเพื่อลดโอกาสที่จะเกิดการบาดเจ็บในสถานที่ทำงาน

ตัวอย่างเช่น ควรจัดหาถังขยะสำหรับของมีคมเพื่อทิ้งของมีคมไว้ตามจุดที่สะดวก ภาชนะสำหรับทิ้งของมีคมต้องเป็นไปตาม AS 4031: ภาชนะที่ห้ามใช้ซ้ำสำหรับการเก็บรวบรวมสิ่งของมีคมทางการแพทย์ที่ใช้ในการดูแลสุขภาพ ไม่สมควรทิ้งของมีคมเหมือนทิ้งขยะในบ้าน และ PCBU ควรจัดเตรียมภาชนะสำหรับทิ้งของมีคมได้อย่างปลอดภัย

สำหรับข้อมูลเพิ่มเติม

ดู [หลักปฏิบัติเรื่องการจัดการสภาพแวดล้อมและสิ่งอำนวยความสะดวกในการทำงาน](#)

สำหรับข้อมูลเพิ่มเติมเกี่ยวกับโปรแกรมเข็มและกระบอกฉีดยาของรัฐควีนส์แลนด์ ไปที่ [Queensland Needle and Syringe Program | Queensland Health](#).

4. อุปกรณ์ ป้องกันส่วนบุคคล³



มีกฎหมาย WHS โดยเฉพาะที่กำหนดให้มีการจัดหาและใช้อุปกรณ์ป้องกันส่วนบุคคล (PPE)

PCUB ต้องจัดหา PPE ที่เหมาะสมและเพียงพอให้กับผู้ให้บริการทางเพศ ส่งเสริมและอบรมผู้ให้บริการทางเพศให้ใช้ PPE และห้ามกีดกันหรือโน้มน้าวผู้ให้บริการไม่ให้ใช้หรือเข้าถึง PPE ผู้ให้บริการทางเพศมีสิทธิ์ที่จะปฏิเสธการให้บริการลูกค้า รวมถึงเมื่อลูกค้าปฏิเสธที่จะใช้ PPE

PPE คือเสื้อผ้าหรืออุปกรณ์ที่ถูกออกแบบมาเพื่อให้คนสวมใส่เพื่อปกป้องพวกเขาจากความเสี่ยงที่จะเกิดการบาดเจ็บหรือความเจ็บป่วย สำหรับงานบริการทางเพศ PPE รวมถึงอุปกรณ์เช่นถุงยางอนามัย สารหล่อลื่นสูตรน้ำ ถุงมือ แผ่นยางอนามัย และอุปกรณ์อื่น ๆ ที่ไม่ได้ผลิตจากยาง latex

ระเบียบข้อบังคับ WHS

มาตรา 44:

การจัดหาอุปกรณ์ป้องกันส่วนบุคคลให้พนักงานและการใช้

ระเบียบข้อบังคับ WHS

มาตรา 45:

อุปกรณ์ป้องกันส่วนบุคคลที่ใช้โดยผู้อื่น

ระเบียบข้อบังคับ WHS

มาตรา 46:

หน้าที่ของพนักงาน

ระเบียบข้อบังคับ WHS

มาตรา 47

หน้าที่ของผู้อื่นที่นอกเหนือจากพนักงาน

3. ดัดแปลงจาก SafeWork NSW, Health and safety guidelines for sex services premises in NSW, [Health and safety guidelines for sex services premises in NSW | SafeWork NSW](#), ตุลาคม 2022

แม้ว่าการตรวจเช็ค STI ด้วยสายตาที่กำกับลูกค้าทุกคนเป็นสิ่งสำคัญ มี STI หลายโรคที่ไม่แสดงอาการและอาจมองไม่เห็นได้ด้วยตา เพื่อลดความเสี่ยงของการแพร่เชื้อ STI ให้น้อยที่สุด PCBU ต้องจัดหา PPE ให้กับผู้ให้บริการทางเพศโดยไม่คิดค่าใช้จ่ายและในหลากหลายขนาด ซึ่งรวมถึงถุงยางอนามัยที่ไม่ได้ผลิตจากยางแลเท็กซ์ แผ่นยางอนามัยและถุงมือ และสารหล่อลื่นสูตรน้ำ

PPE ทุกประเภทต้องได้มาตรฐานของออสเตรเลียที่เกี่ยวข้องและควรมีการตรวจสอบอย่างสม่ำเสมอเพื่อให้แน่ใจว่ายังไม่หมดอายุ ควรจัดเก็บ PPE ไว้ในที่เย็นและแห้ง ห่างจากแสงแดด และในจุดที่ผู้ให้บริการทางเพศทุกคนเข้าถึงได้ง่ายและลูกค้าเข้าถึงไม่ได้

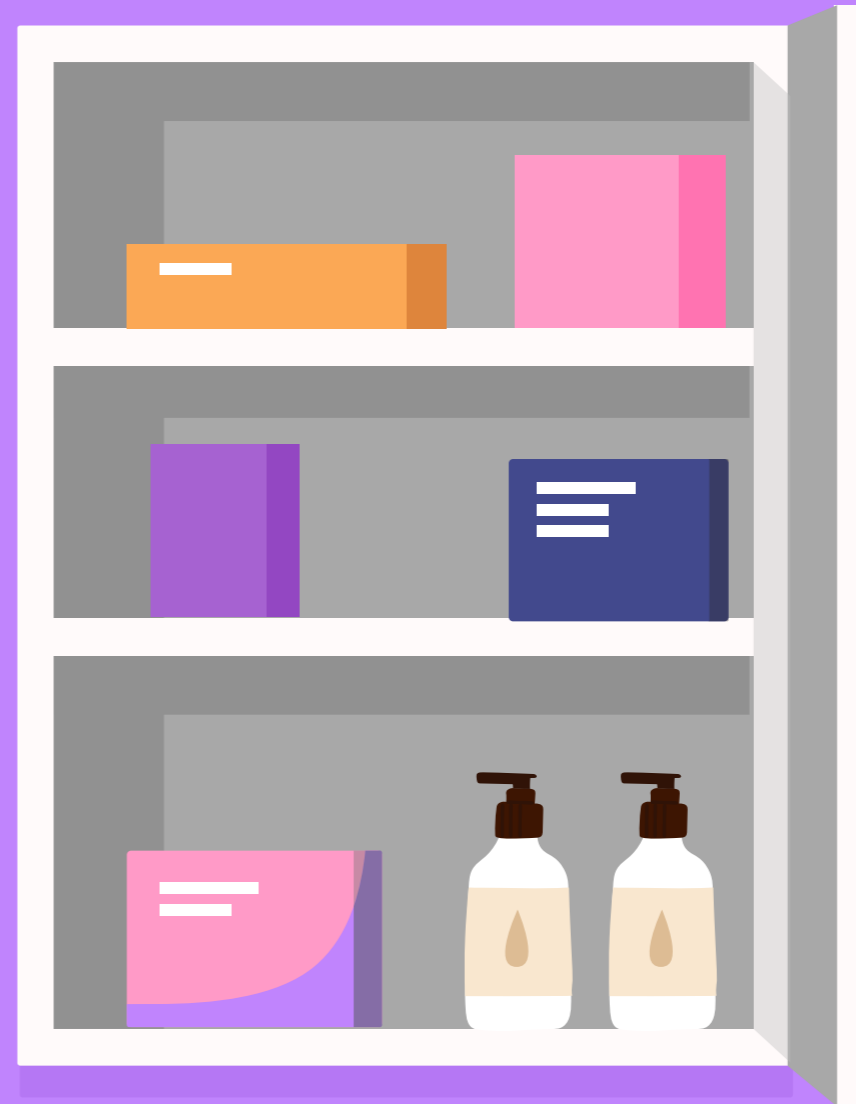
ผู้ให้บริการทางเพศต้องได้รับการอบรมและข้อมูลเกี่ยวกับการใช้ การจัดเก็บ และการทิ้ง PPE ที่ใช้แล้ว

ผู้ให้บริการทางเพศและลูกค้ามีหน้าที่สวมใส่ PPE ที่พวกเขาได้รับ

ข้อมูลเพิ่มเติม

การอบรมและการให้ข้อมูลสำหรับผู้ให้บริการทางเพศเกี่ยวกับ PPE และการใช้งาน การเจรจาเรื่องการใช้ PPE กับลูกค้า และวิธีปฏิบัติเมื่อถุงยางอนามัยหลุดหรือฉีกขาดเป็นเรื่องสำคัญ

[Respect Inc](#) มีแหล่งข้อมูลเกี่ยวกับหัวข้อเหล่านี้ซึ่งอาจเป็นประโยชน์กับผู้ให้บริการทางเพศ



5. ความเหนื่อย ล้า⁴และอันตราย ทางจิตวิทยา สังคมอื่น ๆ⁵

ROSTER				
M	Tu	W	Th	F

การจัดการอันตรายและความเสี่ยงทางจิตวิทยาสังคมในสถานที่ทำงานมีความสำคัญพอ ๆ กับการจัดการความเสี่ยงทางกายภาพ

อันตรายทางจิตวิทยาสังคมคือสิ่งใดก็ตามในสถานที่ทำงานที่อาจก่อให้เกิดการถูกร้ายทางจิตวิทยาสังคมหรือทางกาย สิ่งเหล่านี้เกิดมาจาก:

- วิธีการออกแบบ จัดแจง จัดการ และกำกับดูแลการปฏิบัติงานหรืองาน
- การปฏิบัติงานหรืองานที่มีอันตรายและความเสี่ยงทางจิตวิทยาโดยธรรมชาติ
- อุปกรณ์ สภาพแวดล้อมในการทำงาน หรือการบังคับให้ทำหน้าที่ในสภาพแวดล้อมที่เป็นอันตรายร่างกาย
- ปัจจัยทางสังคมในที่ทำงาน ความสัมพันธ์ในสถานที่ทำงานและปฏิสัมพันธ์ทางสังคม

อาจประสบอันตรายทางจิตวิทยาสังคมได้มากกว่าหนึ่งอย่างพร้อมกัน อันตรายทางจิตวิทยาสังคมอาจทำปฏิกริยาต่อกันหรือรวมกันเพื่อเพิ่มความเสี่ยงทางจิตวิทยาสังคมโดยรวมและควรนำไปพิจารณาด้วยกัน

4. ความเหนื่อยล้าเป็นอาการอ่อนเพลียทางใจหรือทางกายซึ่งทำให้คนคนหนึ่งไม่สามารถปฏิบัติงานได้อย่างปลอดภัยหรืออย่างมีประสิทธิภาพ ความเหนื่อยล้าเป็นอันตรายทางจิตวิทยาสังคมที่พบเจอได้บ่อย แต่ยังสามารถเป็นอันตรายทางกายได้ด้วย
5. ข้อมูลจาก WorkSafe QLD, Managing the risk of psychosocial hazards at work Code of Practice 2022, [Managing the risk of psychosocial hazards at work Code of Practice 2022 | WorkSafe.qld.gov.au](#), มกราคม 2023.

หลักปฏิบัติเรื่องการจัดการความเสี่ยงที่จะเกิด

อันตรายทางจิตวิทยาสังคมในสถานที่ทำงาน เป็นแนวทางที่ปฏิบัติได้จริงเรื่องวิธีป้องกันการถูกทำร้ายจากอันตรายทางจิตวิทยาในสถานที่ทำงาน ซึ่งรวมถึงการถูกทำร้ายทางจิตใจและทางกาย

หลักปฏิบัติ:

- ใช้กับสถานที่ทำงานในรัฐควีนส์แลนด์ทุกแห่ง
- ให้ข้อมูล PCBU เกี่ยวกับวิธีควบคุมหรือจัดการอันตรายและความเสี่ยงทางจิตวิทยาสังคม และสามารถช่วยในการตัดสินใจว่าทำอะไรได้บ้างอย่างสมเหตุสมผลเพื่อลดความเสี่ยง
- เป็นแหล่งข้อมูลที่มีประโยชน์สำหรับพนักงานที่อาจประสบการถูกทำร้ายจากอันตรายทางจิตวิทยาสังคม ซึ่งรวมถึงการถูกทำร้ายจิตใจในที่ทำงาน
- มีการให้ตัวอย่างอันตรายทางจิตวิทยาสังคม เช่น ความสัมพันธ์ที่ย่ำแย่ในที่ทำงาน ความขัดแย้งระหว่างบุคคล พนักงานที่เปราะบาง ไม่มีการให้ความช่วยเหลือ การทำงานจากที่ห่างไกลหรือเพียงลำพัง สภาวะแวดล้อมที่แย่ซึ่งก่อให้เกิดภาวะเครียด เหตุการณ์ที่ทำให้จิตใจบอบช้ำ ความรุนแรงและความก้าวร้าว และการถูกกลั่นแกล้ง

สำหรับข้อมูลเพิ่มเติม ดู [หลักปฏิบัติเรื่องการจัดการความเสี่ยงที่จะเกิดอันตรายทางจิตวิทยาสังคม](#)



5.1 ความเหนื่อยล้า

ความเหนื่อยล้าไม่ได้เป็นเพียงอันตรายทางจิตวิทยาสังคมเท่านั้น ความเหนื่อยล้าคืออาการอ่อนเพลียทางใจหรือทางกายซึ่งทำให้คนคนหนึ่งไม่สามารถปฏิบัติงานได้อย่างปลอดภัยและอย่างมีประสิทธิภาพ และเป็นอันตรายทางจิตวิทยาสังคมที่พบได้บ่อย เช่นเดียวกับ ผลกระทบของการเผชิญกับงานที่มีข้อเรียกร้องสูง ความเหนื่อยล้าสามารถส่งผลกระทบต่อความปลอดภัยในสถานที่ทำงาน ความเหนื่อยล้าอาจเกิดขึ้นจากหลายปัจจัยซึ่งอาจเกี่ยวข้องกับงาน ไม่เกี่ยวข้องกับงานหรือทั้งสองแบบและสามารถสะสมมากขึ้นเรื่อย ๆ เมื่อเวลาผ่านไป

สาเหตุที่อาจก่อให้เกิดความเหนื่อยล้ารวมถึง:

- งานที่มีข้อเรียกร้องสูง (เช่น งานที่ต้องใช้แรงใจและแรงกาย)
- ระยะเวลาที่ต้องตื่นยาวนาน (เช่น กะงานยาว ลูกจ้างเป็นเวลานาน หรือมีโอกาสไม่พอที่จะพักให้หายเหนื่อย)
- การนอนในปริมาณที่ไม่เพียงพอหรือคุณภาพไม่ดีพอ (เช่น ระยะเวลาที่เข้ากะงาน)
- การทำงานตอนกลางคืนเป็นประจำ
- เงื่อนไขในการทำงานที่ตอบแทนการทำงานแบบนานขึ้นและหนักขึ้น
- การจัดตารางงานและการวางแผนงานแย่
- พนักงานทำงานหลายหน้าที่/มีงานที่สองโดยที่แทบไม่มีโอกาสพักให้หายเหนื่อยระหว่างกะงาน
- ระยะเวลาเดินทางไป-กลับที่ทำงานที่ยาวนาน
- การจัดกะงานที่ไม่คงเส้นคงวา

การควบคุมความเหนื่อยล้า

- ตรวจสอบให้แน่ใจว่าพนักงานไม่ต้องทำงานมากกว่าปกติโดย:
 - อนุญาตกะงาน/ชั่วโมงทำงานที่ยืดหยุ่นโดยให้พนักงานเป็นคนชี้หน้า
 - ตรวจสอบให้แน่ใจว่าตารางกะงานให้เวลานอนอย่างเพียงพอภายในระยะเวลา 24 ชั่วโมง และ 7 วัน
 - จัดตารางให้มีช่วงพักจากลูกค้าน้ำสำหรับการจอบแบบยาวนาน ข้ามคืน หรือหลายวัน
 - ให้ช่วงเวลพักผ่อนอย่างเหมาะสมเพื่อให้พนักงานมีเวลาพักเหนื่อยอย่างเพียงพอ (เช่น เวลาที่ต้องใช้ในการเดินทาง การรับประทานอาหาร การนอน และการเข้าสังคม)
 - พิจารณาใช้ระบบจัดตารางงานที่เฝ้าติดตามจำนวนชั่วโมงที่พนักงานทำงานและแจ้งเตือนเมื่อพนักงานอาจตกอยู่ในความเสี่ยงที่จะรู้สึกเหนื่อยล้า/การทำงานหนักเกินไป
- การปรึกษาหารือกับพนักงานและตัวแทนเกี่ยวกับการจัดการความเหนื่อยล้า ซึ่งรวมถึง:
 - การวางแผนและการออกแบบตารางงานและกะงาน
 - การตัดสินใจเรื่องวิธีจัดการความเสี่ยงที่จะเกิดความเหนื่อยล้า
 - การเปลี่ยนชั่วโมงทำงาน ตารางงาน และกระบวนการทำงาน
 - การตัดสินใจเรื่องการให้ข้อมูลและการอบรมเกี่ยวกับความเหนื่อยล้า
 - หลังจากเกิดเหตุการณ์ที่ไม่คาดคิดหรือกรณีรอดหวุดหวิดซึ่งมีความเหนื่อยล้าเป็นปัจจัยต่าง ๆ เช่น:
 - พนักงานสามารถเลือกและควบคุมชั่วโมงทำงานของตัวเองได้มากขึ้นแค่ไหน
 - ความถี่ของงานและช่วงหยุดพัก
 - สภาพแวดล้อมที่การทำงานมากกว่าปกติเป็นเรื่องที่ยอมรับได้

- การออกแบบงานเพื่อช่วยจัดการความเสี่ยงที่จะเกิดความเหนื่อยล้าอาจรวมถึง:
 - การจัดตารางงาน (เช่น ตรวจสอบให้แน่ใจว่าพนักงานมีช่วงพักอย่างสม่ำเสมอ)
 - กะงานและตารางกะงาน (เช่น การจัดตารางกะงานล่วงหน้าเพื่อให้พนักงานสามารถวางแผนพักผ่อนหย่อนใจได้)
 - ปริมาณงาน (เช่น นำการหมุนเวียนงานมาใช้เพื่อจำกัดการสะสมความเหนื่อยล้าทางใจและทางกาย)
 - สภาวะสิ่งแวดล้อม (เช่น ตรวจสอบให้แน่ใจว่าอุณหภูมิอยู่ในสภาวะสบาย)
 - สภาวะอื่น ๆ ที่ไม่เกี่ยวข้องกับงาน (เช่น การออกนโยบายเรื่องความเหนื่อยล้าสำหรับพนักงานทุกคน รวมถึงผู้จัดการและหัวหน้างาน)

แนวทางเพิ่มเติมเกี่ยวกับความเหนื่อยล้า:

[การป้องกันและการจัดการความเสี่ยงที่เกี่ยวข้องกับความเหนื่อยล้าในแนวทางปฏิบัติของสถานที่ทำงาน](#)

[หลักปฏิบัติเรื่องการจัดการความเสี่ยงที่จะเกิดอันตรายทางจิตวิทยาสังคมในที่ทำงาน](#)

[แนวทางการจัดการความเสี่ยงที่จะเกิดความเหนื่อยล้าในที่ทำงาน](#) ตีพิมพ์โดย Safe Work Australia.

[แผ่นข้อมูลเกี่ยวกับงานบริการทางเพศและภาวะหมดแรง](#) ตีพิมพ์โดย Respect Inc

5.2 การตีตราและการคุกคาม

การตีตรางานให้บริการทางเพศสามารถเกิดขึ้นเมื่อมีการแสดงทัศนคติหรือความเชื่อเชิงลบเกี่ยวกับงานประเภทนี้หรือพนักงาน การตีตราอาจนำไปสู่การคุกคามและส่งผลกระทบต่อสวัสดิภาพทางจิตใจของพนักงานโดยการทำให้พวกเขา รู้สึกขายหน้า อับอาย และถูกโดดเดี่ยว

ในสถานที่ทำงาน สามารถลดความเสี่ยงในการเกิดการคุกคามที่เกี่ยวข้องกับการตีตราให้น้อยที่สุดได้โดยการตั้งความคาดหวังที่ชัดเจนเกี่ยวกับพฤติกรรมที่ยอมรับได้ในที่ทำงานและการนำนโยบายเรื่องการคุกคามที่เกี่ยวข้องกับงานมาใช้ ซึ่งอาจรวมถึงการดำเนินการดังต่อไปนี้:

- การนำภาษาเชิงบวกมาใช้เมื่อพูดถึงงานบริการทางเพศหรือผู้ให้บริการทางเพศ
- สนับสนุนให้พนักงานส่งเสียงเมื่อพวกเขาเห็นการคุกคามที่เกี่ยวข้องกับการตีตรา
- ช่วยเหลือพนักงานเมื่อพวกเขาได้รับผลกระทบเชิงลบจากการถูกคุกคาม
- จัดหาพื้นที่ปลอดภัยให้กับผู้ให้บริการทางเพศ (เช่น พื้นที่สำหรับพนักงานเท่านั้น) ที่พวกเขาสามารถมีระยะห่างทางกายและทางใจจากเหตุการณ์และ/หรือพูดคุยเกี่ยวกับสถานการณ์นำหน้า

การคุกคามที่เกี่ยวข้องกับการตีตราอาจเกิดขึ้นกับพนักงานในสถานประกอบการ แต่ยังสามารถมาจากธุรกิจให้บริการในบริเวณใกล้เคียงขณะที่พนักงานเข้าและออกจากสถานประกอบการ การคุกคามดังกล่าวอาจรวมถึงการแสดงความเห็นดูถูกหรือก่นด่า การถามคำถามล่วงล้ำเกี่ยวกับร่างกายของคนคนหนึ่ง และมุกตลกและการเหยียดหยาม พนักงาน ผู้มาเยือน และบุคคลอื่น ๆ ในสถานที่ทำงานต้องปฏิบัติตามมาตรฐานพฤติกรรมที่สมเหตุสมผลซึ่ง PCBU เป็นผู้ชี้แนะ และเคารพกฎระเบียบและขั้นตอนต่าง ๆ ของสถานที่นั้น ๆ เท่าที่สามารถทำได้อย่างสมเหตุสมผล

การกลั่นแกล้งที่เกี่ยวข้องกับงานซึ่งเกิดขึ้นซ้ำ ๆ และพฤติกรรมอันไม่สมควรที่กระทำต่อพนักงาน ซึ่งรวมถึงการกลั่นแกล้งโดยพนักงาน ผู้มาเยือน และบุคคลอื่น ๆ ตัวอย่างรวมถึงการปล่อยข่าวลือเพื่อมุ่งประสงค์ร้ายและความเห็นแบบดูถูกดูแคลนหรือ

ทำให้อับอาย เมื่อมีการกลั่นแกล้งที่เกี่ยวข้องกับงานเกิดขึ้น พนักงานอาจลังเลที่จะแจ้งและพูดคุยถึงอันตรายทางจิตวิทยาสังคมเพราะเหตุผลเรื่องความเป็นส่วนตัวหรือความกังวลอื่น ๆ กรณีนี้สามารถเกิดขึ้นโดยเฉพาะอย่างยิ่งเมื่อพนักงานอยู่ในภาวะการจ้างงานที่ไม่มั่นคง เช่น การจ้างงานแบบชั่วคราว PCBU อาจพิจารณากระบวนการปรึกษาหารือที่คลายข้อกังวลดังกล่าว รวมถึงการแจ้งแบบนิรนาม พนักงานต้องให้ความร่วมมือกับนโยบายที่สมเหตุสมผลเกี่ยวกับการกลั่นแกล้ง ความรุนแรง และความก้าวร้าว การคุกคามทางเพศ หรือการคุกคามรูปแบบอื่น ๆ ที่เกี่ยวข้องกับงาน

การข่มขู่ว่าจะใช้ความรุนแรงที่เกี่ยวข้องกับงานอาจรวมถึงการขู่ด้วยอาวุธหรือทางกาย หรือการกลั่นแกล้ง การทำร้าย การคุกคามทางเพศ หรือการสะกดรอยตาม พนักงานทุกคนต้องได้รับการอบรมเรื่องระบบและกลยุทธ์การรักษาความปลอดภัยของสถานที่ทำงาน ระบบและกลยุทธ์สำหรับการจัดการอันตรายหรือความเสี่ยงจะขึ้นอยู่กับประเภทของธุรกิจหรือสถานที่ทำงาน และอะไรได้ผลดีที่สุดสำหรับพนักงานในสถานที่ทำงานนั้น

สำหรับข้อมูลเพิ่มเติม

[หลักปฏิบัติเรื่องการจัดการความเสี่ยงที่เกิดอันตรายทางจิตวิทยาสังคม](#)

[เครื่องมือสร้างสถานที่ทำงานที่ดีต่อสุขภาพจิต WorkSafe.qld.gov.au](#)

5.3 ความปลอดภัยของผู้ให้บริการทางเพศ

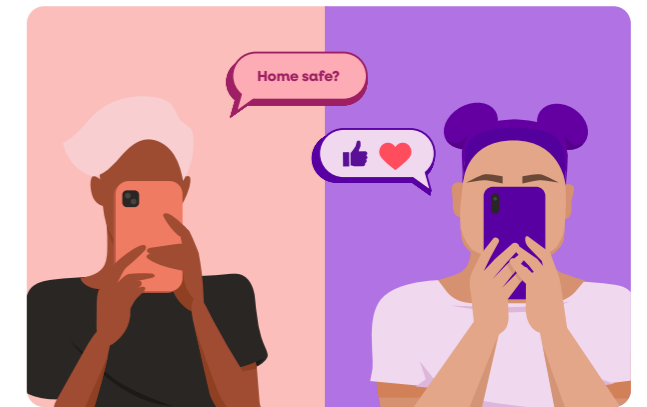
น่าเสียดายที่การข่มขู่ว่าจะใช้ความรุนแรงและความก้าวร้าวทางวาจากำลังกลายเป็นอันตรายทางจิตวิทยาที่พบเจอบ่อยขึ้นในสถานที่ทำงาน และโดยเฉพาะอย่างยิ่งในอุตสาหกรรมที่ต้องพบเจอลูกค้าซึ่งรวมถึงงานให้บริการทางเพศ

PCBU มีหน้าที่รับผิดชอบการจัดการความเสี่ยงและอันตรายในที่ทำงานรวมถึงความเสี่ยงที่จะเกิดความรุนแรงและความก้าวร้าว สถานที่ทำงานคือสถานที่ใดก็ตามที่มีการปฏิบัติงานสำหรับธุรกิจหรือกิจการหนึ่ง และรวมถึงสถานที่ใดก็ตามที่คนงานไป หรือน่าจะอยู่ที่นั่นขณะทำงาน มันไม่ใช่แค่อาคารหรือสิ่งก่อสร้าง ซึ่งแปลว่าสถานที่ใดก็ตามที่ผู้ให้บริการทางเพศปฏิบัติงานคือสถานที่ทำงาน

ผู้ให้บริการทางเพศควรได้รับการสนับสนุนให้หยุดการให้บริการและออกมาได้ทุกเมื่อหากพวกเขา รู้สึกไม่ปลอดภัย ผู้ให้บริการทางเพศบางคนอาจรู้สึกปลอดภัยที่จะให้บริการลูกค้าบางรายเฉพาะเมื่อมีการจองผู้ให้บริการสองคนเท่านั้น หรือให้บริการบางประเภทเท่านั้น

PCBU ควรจะมีระบบและกลยุทธ์การรักษาความปลอดภัยเพื่อลดความเสี่ยงที่จะเกิดความรุนแรงและความก้าวร้าวในสถานที่ทำงานให้น้อยที่สุด ซึ่งรวมถึงนโยบายและขั้นตอนที่แจ่มแจ้งว่าต้องทำอะไรบ้าง ณ เวลาที่เกิดเหตุการณ์ที่ไม่คาดคิดและหลังเกิดเหตุ รวมทั้งการรายงานภายในและการแจ้งต่าง ๆ ที่กำหนดโดยหน่วยงานภายนอก (เช่น WHSQ) การตอบสนองต่อ ความรุนแรงและความก้าวร้าวที่เกี่ยวข้องกับงานจะแตกต่างกันไปโดยขึ้นอยู่กับลักษณะและความร้ายแรงของเหตุการณ์ที่เกิดขึ้น หลังเกิดเหตุการณ์ที่ไม่คาดคิด ผู้ที่อยู่ในเหตุการณ์อาจจำเป็นต้องเลิกงานเร็วกว่ากำหนดสรุปรายละเอียดที่เกิดขึ้น ขอความช่วยเหลือ หรือดูแลตนเอง

ขั้นตอนการตอบสนองอาจรวมถึงข้อมูลเกี่ยวกับสิ่งที่ต้องทำ ณ เวลาที่เกิดเหตุ สิ่งที่ต้องทำทันทีหลังเกิดเหตุ วิธีจัดการเหตุการณ์นั้น และข้อมูลเรื่องการทบทวนเหตุการณ์ที่เกิดขึ้น



เบอร์โทรศัพท์ฉุกเฉินควรเข้าถึงได้ง่ายในสถานที่ทำงานทุกแห่ง ขอแนะนำให้มอบรายละเอียดติดต่อของ Respect Inc, ให้กับพนักงานด้วย

ระบบและกลยุทธ์บางรูปแบบที่ได้รับการแนะนำรวมถึง:

- กล้องวงจรปิดหรือกล้องรักษาความปลอดภัยที่ติดตั้งบริเวณทางเข้า ทางออก และบริเวณต้อนรับที่มีแสงสว่างเพียงพอหากสามารถทำได้ เพื่อวัตถุประสงค์ในการจับภาพและการบันทึกลูกค้า ผู้ให้บริการทางเพศควรทราบว่าจะติดตั้งกล้องและจุดดูหน้าจอยุ่ตรงไหนบ้างและวิธีจัดเก็บ ติดตาม ใช้ และลบภาพที่บันทึกไว้ ควรตั้งหน้าจอไว้ในบริเวณที่พนักงานสามารถดูลูกค้าได้ก่อนที่จะตัดสินใจพบพวกเขา ไม่ควรติดตั้งกล้องวงจรปิดในพื้นที่สำหรับพนักงานเท่านั้นซึ่งต้องมีความเป็นส่วนตัว (เช่น ห้องนั่งเล่น ห้องเปลี่ยนเสื้อผ้า ห้องล็อกเกอร์ ห้องน้ำ)
- การคัดกรองลูกค้า (เช่น สามารถเก็บชื่อลูกค้า เบอร์โทรศัพท์และที่อยู่ได้ ณ เวลาที่ทำการจอง) ผู้ให้บริการทางเพศบางคนอาจขอ ID ลูกค้าแบบมีรูปถ่ายด้วย
- ผู้ให้บริการทางเพศสามารถเข้าถึงโทรศัพท์ที่ติดตั้งตลอดเวลาที่กำลังรับลูกค้า
- การใช้โทรศัพท์เครื่องที่สองหรือเบอร์ที่สองสำหรับงานเพื่อปกป้องความปลอดภัยในโลกออนไลน์และส่วนตัว
- หากเป็นไปได้ อย่าทำงานเพียงลำพัง
- การใช้นามแฝงหรือชื่อสำหรับทำงาน ซึ่งอาจหลีกเลี่ยงความสนใจที่ไม่ปรารถนาหรือการสะกดรอยตามนอกเวลางาน
- การจัดตั้งและการบังคับใช้นโยบายการรับลูกค้าและการเข้าใช้สถานบริการแบบมีข้อจำกัดสำหรับลูกค้าที่กำลังใช้ความรุนแรงทางวาจาหรือทางกาย

6. ดัดแปลงจาก Vixen งานให้บริการทางเพศคืองาน: แหล่งข้อมูลเรื่องงาน สุขภาพและความปลอดภัยสำหรับผู้ให้บริการทางเพศแบบอิสระและสถานที่ทำงานให้บริการทางเพศ, ธันวาคม 2023

- การบังคับใช้นโยบายแบบเคร่งครัดเรื่องการนำตัวลูกจ้างที่กำลังแสดงพฤติกรรมที่ยอมรับไม่ได้ออกไปจากสถานบริการและไม่ให้กลับมาใช้บริการอีก
- การเตรียมอุปกรณ์ส่งสัญญาณเมื่อตกอยู่ในอันตราย/สัญญาณเตือนส่วนบุคคลที่พนักงานสามารถเข้าถึงและใช้ได้ง่ายในกรณีฉุกเฉิน เมื่อมีการใช้อุปกรณ์เหล่านี้ ควรพิจารณาเรื่องดังต่อไปนี้:
 - ควรมีกระบวนการสำหรับการใช้และการตอบสนองต่อสัญญาณเตือนและพนักงานทุกคนควรได้รับการฝึกให้ใช้กระบวนการนี้
 - อุปกรณ์ส่งสัญญาณเมื่อตกอยู่ในอันตรายและการตอบสนองต่อสัญญาณเตือนควรได้รับการทดสอบเป็นประจำ และควรเปลี่ยนถ่านใหม่เมื่อจำเป็น
 - หากไม่มีอุปกรณ์ส่งสัญญาณเมื่อตกอยู่ในอันตรายให้ ควรมีกไล่อื่นให้ใช้สำหรับเตือนผู้อื่นเมื่อผู้ให้บริการทางเพศต้องการความช่วยเหลือ พนักงานควรได้รับการฝึกอบรมเรื่องกระบวนการดังกล่าวเพื่อใช้งานและตอบสนองต่อกลไกนี้
- การตรวจดูให้แน่ใจว่ามีการใช้ระบบที่เหมาะสมสำหรับผู้ให้บริการทางเพศที่ทำงานเพียงลำพังหรือจากระยะไกล เช่น สัญญาณเตือนส่วนบุคคลและวิธีการสื่อสาร ตัวอย่างของวิธีการสื่อสาร ได้แก่ การโทรศัพท์หาเพื่อนร่วมงาน ทีมบริหาร หรือมี 'คูหู' เมื่อเดินทางไปเจอลูกค้า ซึ่งอาจรวมถึง:
 - การแชร์รายละเอียดการจอง - เช่น ที่อยู่ เวลาที่มาถึง-กลับที่จองไว้ และการมีรหัสเป็นคำหรือวลีที่หมายถึงสถานการณ์อันตราย
 - นัดโทรหาหรือให้โทรมาหลังจากให้บริการลูกค้าเรียบร้อยแล้ว
- การสนับสนุนและส่งเสริมให้พนักงานรายงานเหตุการณ์ความรุนแรงทุกกรณีให้ PCBU ทราบ และการแจ้งผู้ให้บริการทางเพศให้ทราบถึงสิทธิของพวกเขาในการแจ้งตำรวจหากพวกเขาต้องการทำเช่นนั้น
- การส่งเสริมให้ผู้ให้บริการทางเพศเข้าถึงความช่วยเหลือของ Respect Inc
- การยอมรับว่าผู้ให้บริการทางเพศมีสิทธิ์ที่จะปฏิเสธลูกค้าด้วยเหตุผลว่าลูกค้าคนนั้นแสดงพฤติกรรมรุนแรง ทำร้าย และข่มขู่ก่อนหน้านี้

- ตรวจดูให้แน่ใจว่าพนักงานที่เคยประสบสถานการณ์ความรุนแรงขณะปฏิบัติงานนั้นได้รับการรักษาพยาบาล ความช่วยเหลือทางกฎหมายและบริการให้คำปรึกษาตามความจำเป็น
- การจัดหาข้าวของเครื่องใช้ที่ปลอดภัยและสามารถล็อกได้ซึ่งพนักงานอาจใช้เก็บเสื้อผ้า ของส่วนตัว และของมีค่าขณะที่พวกเขากำลังปฏิบัติงาน
- การจัดหาล็อกเกอร์หรือที่เก็บของที่เหมาะสมสำหรับข้าวของส่วนตัวของลูกค้า (เช่น โทรศัพท์และเป้) ให้ห่างจากจุดที่ลูกค้ารับบริการ
- ประดูเหล็กดัดรักษาความปลอดภัยที่ให้การป้องกันระดับหนึ่งสำหรับผู้ให้บริการทางเพศในพื้นที่อยู่อาศัย
- การฝึกฝนพนักงานเรื่องการประเมินความเสี่ยงตามสถานการณ์ของสภาพแวดล้อมรอบตัว

ต้องทำอะไรบ้างเมื่อเกิดเหตุการณ์ที่ไม่คาดคิด

ขั้นตอนการตอบสนองอาจรวมถึงคำสั่งให้พนักงาน:

- ปฏิบัติตามขั้นตอนของที่ทำงานสำหรับการตอบสนองต่อความรุนแรงและความก้าวร้าว
- ใช้การสื่อสารแบบใจเย็นทั้งทางวาจาและแบบไม่ใช้คำพูด เทคนิคการลดความตึงเครียดของสถานการณ์และการดึงความสนใจ
- ขอความช่วยเหลือจากพนักงานคนอื่น ๆ
- ขอให้ผู้ที่แสดงความก้าวร้าวออกไปจากสถานประกอบการ
- รู้ว่าเมื่อใดควรเปิดอุปกรณ์ส่งสัญญาณเมื่อตกอยู่ในอันตรายถ้ามี หรือสื่อสารความต้องการการช่วยเหลือ
- หลบไปยังจุดที่ปลอดภัย

สิ่งที่ต้องทำทันทีหลังเกิดเหตุการณ์ที่ไม่คาดคิด

ขั้นตอนการตอบสนองอาจรวมถึงกระบวนการสำหรับ PCBU เพื่อ

- ตรวจดูให้แน่ใจว่าทุกคนปลอดภัย
- ให้การปฐมพยาบาลหรือไปพบแพทย์โดยด่วนหากมีความจำเป็น
- ให้การช่วยเหลือรายบุคคลหากมีความจำเป็น ซึ่งรวมถึงการช่วยเหลือในทางปฏิบัติ ทางอารมณ์ และทางสังคม ซึ่งอาจรวมถึงการพูดคุยเพื่อสรุปรายละเอียดหลังเกิดเหตุสำหรับพนักงานที่ได้รับผลกระทบ การเสนอที่จะส่งต่อเรื่องไปยัง Respect Inc เพื่อรับความช่วยเหลือเรื่องการรายงานอาชญากรรมที่อาจเกิดขึ้นได้ หรือการไปเป็นเพื่อนพนักงานเพื่อความช่วยเหลือจากตำรวจหรือบริการรถพยาบาล
- ในกรณีที่เข้าข่าย รายงานข้อมูลที่เกี่ยวข้องให้เจ้าหน้าที่ที่เกี่ยวข้องทราบ
- แจ้ง WHSQ หากเหตุการณ์ที่เกิดส่งผลให้มีผู้เสียชีวิตที่เกี่ยวกับงาน การบาดเจ็บร้ายแรง หรือเป็นเหตุอันตราย

อ่าน **มาตรา 2.6 การแจ้ง WHSQ** สำหรับข้อมูลเพิ่มเติมเรื่องการแจ้งเหตุการณ์ที่ไม่คาดคิดและการสงวนสภาพจุดเกิดเหตุ

การจัดการเหตุการณ์ที่ไม่คาดคิด

ขั้นตอนการตอบสนองอาจให้ข้อมูลเกี่ยวกับการจัดการเหตุการณ์ที่ไม่คาดคิด:

- แผนสำหรับกรณีฉุกเฉินและการอพยพที่แจ่มแจ้งวิธีตอบสนองต่อปัญหาด้านความปลอดภัยที่อยู่ตรงหน้า
- ระบบสำหรับการสื่อสารและการประสานงาน และการเข้าถึงการรักษาพยาบาล
- ขั้นตอนการรายงานและการสืบสวนเหตุการณ์ที่เกิดขึ้น
- การให้ความช่วยเหลือพนักงาน
- การลงโทษหรือการตอบสนองต่อผู้แสดงความก้าวร้าว (เช่น การส่งเรื่องต่อเพื่อสืบสวนทางอาชญากรรม หรือการทบทวนการจัดการภายใน การประเมินความปลอดภัยหรือการรักษาความปลอดภัย การปฏิเสธหรือจำกัดการให้บริการในอนาคต)

การทบทวนเหตุการณ์ที่เกิดขึ้น

การทบทวนเหตุการณ์ความรุนแรงและความก้าวร้าวที่เกี่ยวกับงานเพื่อระบุปัจจัยที่เป็นสาเหตุจะช่วยให้การพิจารณาว่าจะป้องกันเหตุการณ์คล้ายกันไม่ให้เกิดขึ้นอีกได้อย่างไร วิธีการตอบสนองต่อเหตุการณ์ที่ไม่คาดคิดในอนาคต และต้องมีการทบทวนมาตรการควบคุมใดหรือไม่ และยังเปิดโอกาสให้ตรวจดูให้แน่ใจว่าพนักงานได้รับความช่วยเหลือหลังเกิดเหตุ

PCBU ควรปรึกษาหารือกับพนักงานที่ได้รับผลกระทบเกี่ยวกับเหตุการณ์นั้นเมื่อพิจารณาวิธีที่จะกำจัดหรือลดความเสี่ยงที่จะเกิดเหตุการณ์ที่ไม่คาดคิดในอนาคตให้น้อยที่สุด

ข้อมูลเพิ่มเติม

สำหรับข้อมูลเพิ่มเติม

- [หลักปฏิบัติเรื่องการจัดการความเสี่ยงที่จะเกิดอันตรายทางจิตวิทยาสังคมในที่ทำงาน](#)
- [ความรุนแรงและความก้าวร้าว | WorkSafe.qld.gov.au](#)
- [สำหรับข้อมูลและแหล่งข้อมูลเกี่ยวกับสุขภาพและสวัสดิภาพทั่วไป ดู Queensland Health](#)

นอกจากนี้ [Respect Inc](#) อาจสามารถช่วยเหลือเรื่องการรายงานเหตุการณ์ที่ไม่คาดคิดกับตำรวจหรือการหาบริการอื่น ๆ ที่เป็นมิตรกับผู้ให้บริการทางเพศ

5.4 พนักงานที่ทำงานที่อยู่ไกล/เพียงลำพัง

งานที่อยู่ไกลหรือทำเพียงลำพัง คือ งานที่แยกคนใดคนหนึ่งออกจากคนอื่น ๆ และอาจกลายเป็นอันตรายทางจิตวิทยาสังคมได้ งานลักษณะนี้อาจทำให้การขอความช่วยเหลือทำได้ยากขึ้น รวมถึงความช่วยเหลือทางการแพทย์และบริการฉุกเฉิน ซึ่งอาจเป็นเพราะสถานที่ตั้ง เวลา หรือธรรมชาติของงานที่กำลังปฏิบัติ ในบางสถานการณ์ พนักงานอาจกำลังปฏิบัติงานเพียงลำพังเป็นเวลานาน ๆ ในสถานการณ์อื่น ๆ พนักงานอาจกำลังทำงานเพียงลำพังเป็นเวลาหลายวันหรือหลายสัปดาห์ในสถานที่ห่างไกล เช่น ผู้ให้บริการทางเพศที่รับงานนอกสถานที่ มีลูกค้าจองใช้บริการหลายวัน หรือพนักงานที่กำลังเดินสายไปตามที่ต่าง ๆ

ความเสี่ยงของงานที่อยู่ไกลหรือทำเพียงลำพัง

ความเสี่ยงของงานที่อยู่ไกลและทำเพียงลำพัง คือ พนักงาน:

- อาจไม่สามารถเข้าถึงโทรคมนาคม
- อาจไม่สามารถขอความช่วยเหลือในกรณีฉุกเฉิน
- มีความเปราะบางสูงกว่า
- อาจตกอยู่ในความเสี่ยงสูงกว่าที่จะประสบความรุนแรงและความก้าวร้าวที่เกี่ยวกับงาน
- อาจไม่ได้รับข้อมูลสำคัญ การฝึกอบรม หรือคำชี้แนะ
- อาจมีโอกาสประสบภาวะตึงเครียดทางจิตใจมากกว่า (เช่น ความวิตกกังวล ความเครียด ความกลัว และอาการซึมเศร้า) พวกเขาอาจตกอยู่ในความเสี่ยงสูงกว่าที่จะถูกทำร้าย เนื่องจาก:
 - ผลกระทบเชิงลบจากการทำงานไกลบ้านที่ส่งผลต่อความสัมพันธ์ทางสังคมและครอบครัว
 - ความรู้สึกแปลกแยกและตัดขาดจากโลกเพราะขาดการสนับสนุนทางสังคม ทางอารมณ์ และในทางปฏิบัติจากเพื่อนร่วมงาน

การประเมินความเสี่ยง

มีการระบุปัจจัยบางประการที่ควรคำนึงถึงเมื่อประเมินความเสี่ยงไว้ในตารางที่ 1.

ตารางที่ 1 ปัจจัยความเสี่ยงที่พบบ่อยสำหรับงานที่อยู่ไกลหรือทำเพียงลำพัง

เวลา	<ul style="list-style-type: none">▪ ระยะเวลาที่บุคคลคนนั้นต้องปฏิบัติงานเพียงลำพังเพื่อทำงานนั้น▪ ช่วงเวลาของวันที่บุคคลหนึ่งอาจทำงานเพียงลำพัง (เช่น งานช่วงกลางคืนอาจเพิ่มอันตราย)
การสื่อสาร	<ul style="list-style-type: none">▪ การสื่อสารรูปแบบใดบ้างที่พนักงานเข้าถึง?▪ มีขั้นตอนสำหรับการรักษาการติดต่อกับพนักงานอย่างสม่ำเสมอหรือไม่?▪ ระบบการสื่อสารในกรณีฉุกเฉินจะทำงานได้ดีในทุกสถานการณ์หรือไม่?
สถานที่ตั้ง	<ul style="list-style-type: none">▪ งานอยู่ในสถานที่ห่างไกลซึ่งทำให้การกู้ภัยหรือการให้บริการฉุกเฉินทำได้ยากหรือไม่?
ธรรมชาติของงาน	<ul style="list-style-type: none">▪ ความเหนื่อยล้ามีโอกาสเพิ่มความเสี่ยงหรือไม่? ตัวอย่างเช่น การจองบริการนาน ๆ หรือกะงานยาว▪ มีความเสี่ยงที่จะเกิดการข่มขู่หรือความรุนแรงหรือความก้าวร้าวทางวาจาเพิ่มขึ้นหรือไม่เมื่อพนักงานต้องรับมือกับคนอื่น ๆ ด้วยตัวเอง?
ทักษะและความสามารถ	<ul style="list-style-type: none">▪ พนักงานมีประสบการณ์การทำงานและได้รับกับฝึกอบรมระดับใด?▪ PCBU ทราบเกี่ยวกับโรคประจำตัวที่อาจเพิ่มความเสี่ยงหรือไม่?

การควบคุมความเสี่ยง

PCBU และพนักงานสามารถทำงานร่วมกันเพื่อลดความเสี่ยงของงานที่อยู่ไกลและทำเพียงลำพัง

PCBU มีหน้าที่รับผิดชอบ เท่าที่สามารถปฏิบัติได้จริง ในการ:

- นำมาตรการต่าง ๆ มาใช้เพื่อปกป้องพนักงานที่อยู่ไกลและทำงานเพียงลำพังจากความเสี่ยง;
- ทำให้แน่ใจว่าพนักงานสามารถสื่อสารได้อย่างมีประสิทธิภาพ และขอความช่วยเหลือได้หากจำเป็น; และ
- ตรวจสอบให้แน่ใจว่าไม่มีสุขภาพและความปลอดภัยของผู้คนอื่นใดตกอยู่ในความเสี่ยงผ่านทางธุรกิจหรือกิจการของ PCBU

มาตรการเพื่อลดความเสี่ยงของงานที่อยู่ไกล

มีการระบุตัวอย่างของมาตรการที่ควรได้รับการพิจารณาเพื่อลดความเสี่ยงของงานที่อยู่ไกลไว้ในตารางที่ 2.

ขั้นตอนที่ผู้ให้บริการทางเพศสามารถปฏิบัติตามเพื่อรักษาตัวให้ปลอดภัยรวมถึง:

- การบอกกล่าวใครบางคนว่าพวกเขากำลังจะไปที่ไหนและจะกลับมาเมื่อไหร่
- การใช้อุปกรณ์สื่อสารเพื่อรักษาการติดต่อ เช่น โทรศัพท์มือถือ
- การพกน้ำและอาหารติดตัวให้เพียงพอ
- มีระบบโทรแจ้งที่ทำงานเป็นระยะ
- มีชุดปฐมพยาบาลและการฝึกอบรมวิธีใช้
- เข้าถึงสัญญาณเตือนผ่านคลื่นวิทยุที่ระบุตำแหน่งในกรณีฉุกเฉิน (EPIRB) หรือระบบติดตาม GPS
- ไม่ทำงานเพียงลำพัง

สำหรับแนวทางปฏิบัติเพิ่มเติม

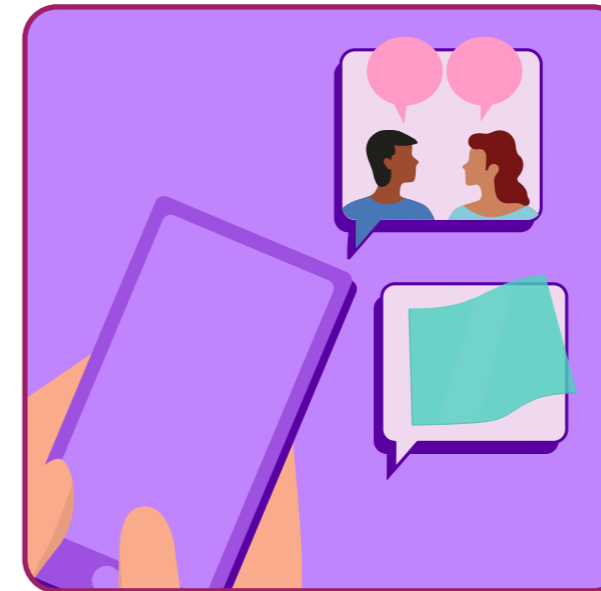
[หลักปฏิบัติเรื่องการจัดการความเสี่ยงที่จะเกิดอันตรายทางจิตวิทยาสังคมในที่ทำงาน](#)

[หลักปฏิบัติเรื่องการจัดการสภาพแวดล้อมและสิ่งอำนวยความสะดวกในการทำงาน](#)

ตารางที่ 2: มาตรการเพื่อลดความเสี่ยงของงานที่อยู่ไกล

ระบบการสื่อสาร	ประเภทของระบบที่เลือกขึ้นอยู่กับระยะทางจากที่ทำงานหลักและสภาพแวดล้อมที่พนักงานจะไปทำงานหรือจะเดินทางผ่าน
บันทึกการเคลื่อนไหว	การทราบว่าพนักงานควรรอยู่ที่ไหนสามารถช่วยควบคุมความเสี่ยง เช่น ระบบโทรแจ้งที่ทำงานเป็นระยะ
แอปพลิเคชันสำหรับพนักงาน	PCBU อาจพิจารณาแอปที่มีฟีเจอร์อย่างพิกัด GPS และพิกัดสุดท้ายที่ทราบ จัดเวลาโทรเช็คพนักงาน การโทรเช็คในกรณีฉุกเฉิน การตรวจจับภาวะนิ่งไม่เคลื่อนไหวของพนักงาน และปุ่มกดฉุกเฉิน
การฝึกอบรมข้อมูล และคำชี้แนะ	พนักงานต้องได้รับการฝึกอบรมเพื่อเตรียมพร้อมสำหรับการทำงานเพียงลำพัง และในกรณีที่เกี่ยวข้อง ในสถานที่ห่างไกล ตัวอย่างเช่น การฝึกใช้ระบบการสื่อสาร การปฐมพยาบาล การขอความช่วยเหลือในกรณีฉุกเฉิน
การปฐมพยาบาล	PCBU มีภาระผูกพันโดยเฉพาะภายใต้ระเบียบข้อบังคับ WHS เกี่ยวกับข้อกำหนดเรื่องปฐมพยาบาลในสถานที่ทำงาน แนวทางเพิ่มเติมเกี่ยวกับการปฐมพยาบาลและการจัดหาชุดปฐมพยาบาลอยู่ใน หลักปฏิบัติเรื่องการปฐมพยาบาลในสถานที่ทำงาน
ระบบคู่หู	งานบางประเภทมีความเสี่ยงระดับหนึ่งซึ่งพนักงานไม่ควรทำงานเพียงลำพัง เช่น งานที่มีความเสี่ยงที่จะเกิดความรุนแรง
แผนผังและการออกแบบสถานที่ทำงาน	สถานที่ทำงานและสิ่งอยู่รอบ ๆ สามารถถูกออกแบบเพื่อลดโอกาสที่จะเกิดความรุนแรง เช่น โดยการติดตั้งกล้องวงจรปิดที่มีคนเฝ้าติดตามในบริเวณที่ลูกค้าเข้าถึงได้ และเพิ่มความสามารถในการมองเห็นและการรักษาความปลอดภัย

6. การทำงานอย่างปลอดภัย



6.1 สุขภาพทางเพศ⁷

ปัจจัยที่ส่งผลให้มีสุขภาพทางเพศที่ดีสำหรับผู้ให้บริการทางเพศรวมถึงการเข้าถึง:

- การศึกษาจากกลุ่มเพื่อนฝูง
- PPE
- การฉีดวัคซีน
- การทดสอบฟรีแบบนิรนามและปราศจากการตีตรา
- สภาพแวดล้อมในการทำงานที่สนับสนุนให้นำวิธีมีเพศสัมพันธ์ที่ปลอดภัยมากขึ้นมาใช้เมื่อให้บริการลูกค้า

รักษาสุขภาพทางเพศที่ดีโดยการไปพบผู้ให้บริการดูแลสุขภาพทางเพศที่พวกเขาเลือกเองเพื่อการดูแลสุขภาพทางเพศและการตรวจคัดกรองที่เหมาะสมกับความต้องการของแต่ละคน

กฎหมาย WSH ไม่ได้มีข้อกำหนดที่เกี่ยวกับการตรวจร่างกายเพื่อตรวจสุขภาพทางเพศ หรือระยะห่างของการตรวจ หรือการเปิดเผยข้อมูลส่วนบุคคล ความถี่ในการประเมินสุขภาพทางเพศควรพิจารณาจากความจำเป็นของผู้ให้บริการทางเพศแต่ละคนและผู้ให้บริการดูแลสุขภาพทางเพศของพวกเขา

สำหรับข้อมูลเพิ่มเติม

สำหรับข้อมูลเพิ่มเติมเกี่ยวกับการตรวจสุขภาพทางเพศ การป้องกัน STI และเชื้อไวรัสที่ส่งทอดทางเลือด (BBV) อาการต่าง ๆ การรักษา การคุมกำเนิด และการตรวจปากมดลูก ดู:

- [เว็บไซต์สุขภาพทางเพศของ Queensland Health](#)
- [The Scarlet Alliance Red Book Online](#) (ตีพิมพ์โดย Scarlet Alliance, ซึ่งเป็นสมาคมสนับสนุนองค์กรเพื่อผู้ให้บริการทางเพศต่าง ๆ ที่ได้รับเงินทุนจากรัฐบาลออสเตรเลีย)
- [Respect Inc](#) อาจยังสามารถช่วยเหลือเรื่องการให้ข้อมูลเพิ่มเติมเกี่ยวกับสุขภาพทางเพศ การตรวจและการรักษา ความถี่ของการตรวจ ความเป็นส่วนตัวของข้อมูลและการส่งต่อไปยังแพทย์และผู้ปฏิบัติงานด้านสุขภาพทางเพศที่เป็นมิตรกับผู้ให้บริการทางเพศ

6.2 สุขอนามัย

สุขอนามัยของผู้ให้บริการทางเพศ*

ผู้ให้บริการทางเพศควรล้างมือก่อนและหลังการตรวจดู STI ด้วยสายตาบนตัวลูกค้ำ (ควรมีถุงมือให้ใช้ด้วย) หลังจากนำ PPE ที่ใช้แล้วไปทิ้ง ก่อนและหลังรับประทานอาหารหรือใช้ห้องน้ำ และหลังจากให้บริการลูกค้ำทุกครั้ง

ในกรณีที่ผู้ให้บริการทางเพศไม่มีอ่างล้างมือ เช่น งานให้บริการทางเพศที่ประจำอยู่ตามถนน หรืองานนอกสถานที่ ผู้ให้บริการทางเพศควรพิจารณาการใช้ทิชชูเปียกฆ่าเชื้อแบคทีเรียหรือเจลล้างมือสูตรแอลกอฮอล์เพื่อทำความสะอาดมือหลังให้บริการลูกค้ำ

สุขอนามัยของลูกค้ำ

สถานบริการทางเพศควรมีสิ่งอำนวยความสะดวกและผลิตภัณฑ์ที่ทำให้แน่ใจว่าลูกค้ำมีสุขอนามัยที่ดี สิ่งเหล่านี้ควรรวมถึงห้องอาบน้ำ อ่างล้างมือ และเครื่องนอนที่สะอาด ควรจัดหาผลิตภัณฑ์อย่างกระดาษชำระ น้ำยาบ้วนปาก ผลิตภัณฑ์ระงับกลิ่นกาย และทิชชูเปียกไว้ให้ด้วย ควรใช้น้ำยาบ้วนจากถ้วยที่สามารถทิ้งหรือทำความสะอาดได้ก่อนและหลังการใช้ทุกครั้ง ผู้ให้บริการทางเพศควรได้รับการสนับสนุนให้ยืนยันการว่าลูกค้ำต้องใช้สิ่งอำนวยความสะดวกเหล่านี้ก่อนที่จะเริ่มให้บริการ

ผู้ให้บริการทางเพศที่ออกไปกับลูกค้ำหรือทำงานนอกสถานที่ควรได้รับการสนับสนุนโดย PCBU ให้ยกเลิกการจองหากพื้นที่ทำงานนอกสถานที่ (เช่น บ้านของลูกค้ำหรือห้องพักโรงแรม) ไม่มีความสะอาดในระดับที่ปลอดภัย

6.3 การตรวจดูโรคติดต่อทางเพศสัมพันธ์ (STI) ด้วยสายตา⁹

การตรวจเช็ค STI ทางสายตาเป็นการเช็คร่างกายของลูกค้ำเพื่อมองหาร่องรอยหรืออาการของปัญหาสุขภาพทางเพศที่อาจมี ซึ่งรวมถึง STI ผิวหนังปูดแตก หรือแหล่งแพร่เชื้อโรคหรืออาการติดเชื้ออื่น ๆ เป็นวิธีสำหรับผู้ให้บริการทางเพศลดความเสี่ยงให้น้อยที่สุดจากการให้บริการลูกค้ำแต่ละครั้ง

ระหว่างที่กำลังตรวจเช็ค STI ด้วยสายตา ผู้ให้บริการทางเพศควรดูบริเวณดังต่อไปนี้บนตัวลูกค้ำ:

- บริเวณอวัยวะเพศ
- บริเวณรูทวาร
- ปาก
- ผิวหนัง (โดยเฉพาะบริเวณต้นขา ขาหนีบ ก้น และมือ)

แม้ไม่มีอาการที่เห็นได้ด้วยตาไม่ได้หมายความว่าลูกค้ำไม่มี STI หรือเชื้อไวรัสที่ส่งทอดทางเลือด (BBV) เป็นสิ่งสำคัญที่ต้องจำไว้ว่าบ่อยครั้ง STI ไม่มีร่องรอยหรืออาการใด ๆ

การใช้ PPE เป็นการป้องกัน STI และ BBV ที่ดีที่สุด แม้แต่กรณีที่ไม่มีร่องรอยที่มองเห็นได้เมื่อผู้ให้บริการทางเพศตรวจเช็คลูกค้ำ

เป็นไปได้ที่คนคนหนึ่งอาจมีสภาพผิวต่าง ๆ ที่ดูเหมือนอาการของ STI

ในกรณีที่ผู้ให้บริการทางเพศทำงานร่วมกัน อาจขอความเห็นที่สองของผู้ให้บริการทางเพศอีกคน อย่างไรก็ตาม ไม่ควรใช้ความเห็นที่สองเพื่อกดดันผู้ให้บริการทางเพศคนใดคนหนึ่งให้บริการ หากพวกเขายังรู้สึกไม่ปลอดภัยที่จะทำเช่นนั้น

การตรวจเช็ค STI ด้วยสายตาเป็นเพียงหนึ่งในหลายวิธีที่พนักงานสามารถทำได้เพื่อปกป้องสุขภาพของพวกเขาในที่ทำงาน และควรนำไปใช้ร่วมกับเครื่องมือป้องกันอื่น ๆ เช่น การใช้ PPE

ขอแนะนำให้มี การตรวจเช็ค STI ด้วยสายตากับลูกค้ำทุกคนไม่ว่าพวกเขาอาจมีอวัยวะเพศหรือเพศสภาพใดภายใต้แสงสว่างที่เพียงพอ

แหล่งข้อมูลเพิ่มเติม

การให้ข้อมูลและการฝึกอบรมเรื่องการตรวจเช็ค STI ด้วยสายตาเป็นสิ่งจำเป็น แหล่งข้อมูลเพิ่มเติมในหัวข้อนี้รวมถึงแต่ไม่จำกัดเพียงข้อมูลที่ตีพิมพ์โดย:

- [Respect Inc](#)
- [Scarlet Alliance](#)
- [Queensland Health](#)

การตรวจเช็ค STI ด้วยสายตา

การตรวจเช็คลูกค้ำเพื่อมองหาร่องรอยของ STI ที่เห็นได้ด้วยตาเป็นการปฏิบัติทั่วไปสำหรับผู้ให้บริการทางเพศ โดยเฉพาะอย่างยิ่งหากพวกเขาให้บริการแบบท่าทุกอย่าง (เพศสัมพันธ์แบบสอดใส่) หรือการร่วมเพศทางปาก การตรวจเช็คสามารถทำเป็นวิธีปฏิบัติปกติ ณ เวลาเริ่มต้นพบลูกค้ำ หรือแบบไม่กระโดดกระดาก โดยขึ้นอยู่กับสถานที่และวิธีการทำงานของผู้ให้บริการทางเพศ

เวลาที่ดียิ่งที่สุดสำหรับการตรวจเช็คลูกค้ำคือก่อนที่พวกเขาจะอาบน้ำหรือไปเข้าห้องน้ำ เพราะการอาบน้ำหรือการบัสสาวะอาจชะล้างสารคัดหลั่งใด ๆ ที่อาจมีอยู่ ร่างกายอาจใช้เวลาถึงครึ่งชั่วโมงในการสร้างสารคัดหลั่งใหม่และจนเป็นที่สังเกตเห็นได้อีกครั้ง

ความมองหาสิ่งใดบ้างระหว่างการตรวจเช็ค STI ด้วยสายตา

- แผล
- แผลพุพอง
- ผื่น (หรือสีผิวหรือผิวสัมผัสบนผิวหนังที่ดูต่างจากปกติ)
- หูด
- ก้อนเนื้อ
- เลือดไหล
- มีสารคัดหลั่งผิดปกติ
- ต่อมนวม
- ตัวลอน

หากผู้ให้บริการทางเพศเชื่อว่าลูกค้ำมี STI พวกเขาอาจเสนอบริการอื่นแทนและแนะนำให้ลูกค้ำไปคลินิกเพื่อตรวจและรักษาก่อนกลับมาอีกครั้ง อาจเป็นประโยชน์ที่จะเก็บนามบัตรจากคลินิกสุขภาพทางเพศในบริเวณใกล้เคียงเพื่อมอบให้ลูกค้ำ ผู้ให้บริการทางเพศสามารถปฏิเสธที่จะให้บริการได้ด้วย

แหล่งข้อมูลเพิ่มเติม

การสนทนากับลูกค้ำว่าพวกเขาอาจมี STI อาจเป็นเรื่องซับซ้อน

[Respect Inc](#) สามารถให้ความช่วยเหลือและข้อมูลเกี่ยวกับวิธีรับมือกับบทสนทนาเหล่านี้

ทำอย่างไรหากผู้ให้บริการทางเพศอาจได้รับ STI

หากผู้ให้บริการทางเพศคิดว่าพวกเขาอาจได้รับ STI เป็นสิ่งสำคัญที่พวกเขาดูแลตัวเองและไปตรวจภายในกรอบเวลาที่แนะนำ

ข้อมูลเพิ่มเติม

- [Respect Inc](#) อาจช่วยติดต่อแพทย์หรือคลินิกสุขภาพทางเพศที่เป็นมิตรกับผู้ให้บริการทางเพศ
- [บริการด้านสุขภาพทางเพศของรัฐบาลควีนส์แลนด์](#)

ดูข้อมูลเพิ่มเติมเกี่ยวกับ STI ได้ที่ [Scarlet Alliance Red Book Online](#) และเว็บไซต์ [Queensland Health](#)

8. ดัดแปลงจาก SafeWork NSW, แนวทางด้านสุขภาพและความปลอดภัยสำหรับสถานบริการทางเพศในรัฐ NSW [Health and safety guidelines for sex services premises in NSW | SafeWork NSW](#), ตุลาคม 2022.

9. ดัดแปลงจาก Scarlet Alliance, วิธีตรวจลูกค้ำเพื่อหาร่องรอย STI ที่มองเห็นได้ด้วยตา, [redbook.scarletalliance.org.au/checking-clients](#)

6.4 การทำความสะอาดและ การใช้เช็กส์ทอย

ขอแนะนำว่าผู้ให้บริการทางเพศแต่ละคนควรมีเช็กส์ทอยของตัวเองซึ่งไม่ถูกใช้โดยผู้ให้บริการทางเพศคนอื่น ๆ ควรทำความสะอาดและใช้เช็กส์ทอยตามคำแนะนำของผู้ผลิต

เช็กส์ทอยบางประเภทสามารถสวมถุงยางอนามัยครอบได้ระหว่างใช้งานทำให้ทำความสะอาดได้ง่ายขึ้น ควรถอด ทิ้ง และเปลี่ยนถุงยางอนามัยที่ใช้ครอบเช็กส์ทอยสำหรับแต่ละคนที่ใช้เช็กส์ทอยนั้น ควรทำความสะอาดเช็กส์ทอยก่อนและหลังใช้ทุกครั้ง

วิธีทำความสะอาดเช็กส์ทอยจะขึ้นอยู่กับว่าทำจากวัสดุอะไร เช็กส์ทอยบางประเภทอาจต้องทำความสะอาดด้วยน้ำยาทำความสะอาดหรือผลิตภัณฑ์พิเศษสำหรับวัสดุที่ใช้ผลิตเท่านั้น

วิธีอื่น ๆ ในการรักษาความปลอดภัยเมื่อใช้เช็กส์ทอยรวมถึง:

- การรักษาความปลอดภัยเช็กส์ทอย
- การเลือกเช็กส์ทอยที่ไม่มีรูพรุนและทำความสะอาดง่าย
- ทิ้งเช็กส์ทอยที่มีรอยขีดข่วนหรือได้รับความเสียหายซึ่งทำให้ทำความสะอาดยาก

เพื่อให้แน่ใจว่าผลิตภัณฑ์เช็กส์ทอยอยู่ภายใต้กฎระเบียบเรื่องความปลอดภัยของผู้บริโภคและผลิตภัณฑ์ในออสเตรเลีย ขอแนะนำให้ซื้อเช็กส์ทอยจากร้านค้าปลีก ผู้ผลิต หรือผู้นำเข้าที่อยู่ในออสเตรเลีย

ข้อมูลเพิ่มเติม

สำหรับข้อมูลเพิ่มเติม ดูคำแนะนำของผู้ผลิต [Respect Inc](#) อาจสามารถให้แนวทางเพิ่มเติมเกี่ยวกับการทำความสะอาดเช็กส์ทอยได้ด้วย

6.5 แสงสว่างสำหรับการให้บริการ

ธุรกิจบริการทางเพศต้องจัดให้มีแสงสว่างเพียงพอเพื่อให้ผู้ให้บริการทางเพศจะสามารถตรวจเช็ค STI ด้วยสายตาบนตัวลูกค้าได้ง่าย ๆ และเพื่อตรวจดู PPE เพื่อให้แน่ใจว่าอยู่ในสภาพที่ใช้งานได้

ซึ่งรวมถึงแสงสว่างในอาคารหรือบริเวณที่จัดไว้ให้ทำงาน และเมื่อผู้ให้บริการทางเพศกำลังทำงานในสถานที่อื่น เช่น เมื่อไปที่บ้านลูกค้า อาจจำเป็นต้องใช้แหล่งกำเนิดแสงเพิ่มเติม เช่น โคมไฟ หากไฟที่ติดตั้งสว่างไม่พอ หากผู้ให้บริการทางเพศกำลังทำงานในสถานที่อื่น PCBU ควรเช็คให้แน่ใจว่าเขาหรือเธอมีไฟแบบพกพาได้และสว่างพอ เช่น ไฟฉายหรือไฟฉายบนโทรศัพท์มือถือ

ข้อมูลเพิ่มเติม

สำหรับข้อมูลเพิ่มเติมเรื่องแสงสว่างสำหรับอาคารสถานที่ ดูมาตรา 3.1 อาคารสถานที่ [หลักปฏิบัติเรื่องการจัดการสภาพแวดล้อมและสิ่งอำนวยความสะดวกในการทำงาน](#) และ [แนวทางป้องกันการลื่น สะดุด และล้มในที่งาน](#)

6.6 งานที่ต้องใช้แรงที่เป็นอันตราย¹⁰

งานที่ผู้ให้บริการทางเพศต้องใช้แรงรวมถึงการนวดลูกค้า การเปลี่ยนเครื่องนอน (โดยเฉพาะอย่างยิ่งพูกหนัก ๆ และมีขนาดใหญ่) และการจัดการเครื่องนอนที่เปียก งานที่ต้องใช้แรงบางอย่างเป็นอันตรายและอาจก่อให้เกิดความผิดปกติของกล้ามเนื้อและกระดูก โครงร่าง (Musculoskeletal Disorder หรือ MSD) งาน ๆ หนึ่งอาจมีปัจจัยเสี่ยงมากกว่าหนึ่งประการที่ส่งผลให้เกิด MSD ในกรณีที่มีปัจจัยเสี่ยงหลายประการ ความเสี่ยงที่จะเกิด MSD เพิ่มขึ้นอย่างมีนัยสำคัญ MSD เป็นการบาดเจ็บที่พบบ่อยที่สุดที่ออสเตรเลีย

การบาดเจ็บสามารถเกิดขึ้นได้เมื่องานทำให้คนคนหนึ่งต้องยก ย่อตัว ผลัก ดึง แบก หรือเคลื่อนย้าย จับ หรือ เหนี่ยวรั้งผู้ใดหรือสิ่งใดสิ่งหนึ่งโดยการทำสิ่งต่อไปนี้:

- ใช้แรงซ้ำ ๆ หรือเป็นระยะเวลาหนึ่ง
- ใช้แรงมากและทันทีทันใด
- การเคลื่อนไหวซ้ำ ๆ
- ต้องอยู่ในท่าหนึ่งนาน ๆ หรือท่าที่ผิดธรรมชาติ

ปัจจัยเหล่านี้ทำให้ร่างกายตึงเครียดโดยตรงและอาจนำไปสู่การบาดเจ็บ

PCBU ควรทำการประเมินงานที่ต้องใช้แรงทุกงานที่ถูกระบุว่าเป็นอันตราย นอกเสียจากว่าความเสี่ยงนั้นเป็นที่ทราบกันดีและรู้มาตรการควบคุมที่เหมาะสม พนักงานต้องได้รับการปรึกษาหารือระหว่างกระบวนการนี้เพราะพวกเขาสามารถใช้ข้อมูลที่เป็นประโยชน์เกี่ยวกับงานที่ทำให้ไม่สบายตัวและอาการปวดเมื่อยและเจ็บปวดกล้ามเนื้อ

ตัวอย่างวิธีลดความเสี่ยงที่จะเกิด MSD ให้น้อยที่สุดรวมถึง:

- เตี้ยงและพูกนอนที่พุงหลังได้อย่างเพียงพอเพื่อให้สามารถประกอบกิจกรรมหลากหลายได้อย่างสะดวกสบายเพื่อหลีกเลี่ยงความเคล็ดขัดยอกบนร่างกาย
- โต๊ะนวดที่มีความสูงระดับสบาย ๆ สำหรับพนักงานและช่วยให้พนักงานหลีกเลี่ยงท่าทางผิดธรรมชาติ

- อุปกรณ์สำหรับพันนาการและการลงโทษที่ได้รับการออกแบบมาอย่างดี เหมาะกับวัตถุประสงค์และปรับเปลี่ยนได้
- ให้ข้อมูล การฝึกอบรม และคำชี้แนะที่เพียงพอแก่พนักงานเรื่องการใช้อุปกรณ์ทุกชิ้น
- สามารถให้หมอนเพิ่มสำหรับยก/ยันร่างกายบางส่วนตามความจำเป็น
- การใช้เครื่องมืออย่างไม้ค้ำน้ำหนักหรือหินร้อน/เย็นสำหรับการนวดเป็นเวลานาน
- การใช้เช็กส์ทอยแทนการเคลื่อนไหวซ้ำ ๆ
- การเปลี่ยนท่าหากรู้สึกตึงหรือเจ็บ
- การไม่นั่งหรือยืนเป็นเวลานานเกินไปหากเป็นไปได้
- การสวมใส่รองเท้าสบาย ๆ ให้มากที่สุดเท่าที่ทำได้
- การให้ข้อมูลที่เหมาะสมและเพียงพอและการฝึกอบรมเรื่องงานที่ต้องใช้แรงที่เป็นอันตราย

ขอแนะนำว่าผู้ให้บริการทางเพศได้รับการฝึกอบรมอย่างเหมาะสมก่อนลงมือช่วยเหลือลูกค้าที่มีความพิการ มีการฝึกอบรมในหัวข้อต่าง ๆ เช่น การยกของ ขั้นตอนปฏิบัติเมื่อเกิดการลื่น และการใช้สายสวนปัสสาวะ ผ่านทางองค์กรต่าง ๆ อย่าง [National Disability Services](#) ผู้ให้บริการทางเพศสามารถหาความรู้ทั่วไปเพิ่มเติมเกี่ยวกับการให้บริการลูกค้าที่มีความพิการโดยการติดต่อหรือเข้าร่วมการฝึกอบรมที่สอนโดย [Touching Base](#)

สำหรับข้อมูลเพิ่มเติม ดู [หลักปฏิบัติสำหรับงานที่ต้องใช้แรงที่เป็นอันตราย](#).

10. ดัดแปลงจาก SafeWork NSW แนวทางด้านสุขภาพและความปลอดภัยสำหรับสถานบริการทางเพศในรัฐ NSW [Health and safety guidelines for sex services premises in NSW | SafeWork NSW](#), ตุลาคม 2022.

6.7 การลื่น สะดุด และล้ม

พนักงานและลูกค้าอาจเจออันตรายที่ทำให้ลื่นและล้มทั้งภายในและภายนอกสถานที่ทำงาน ซึ่งรวมถึงสถานที่ที่มีการเรียกให้ไปบริการระหว่างชั่วโมงทำงานช่วงกลางวันและกลางคืน

ปัจจัยเสี่ยงที่พบบ่อยซึ่งมีส่วนทำให้เกิดการลื่น สะดุด และล้ม

- การออกแบบและแผนผังทางเข้าออก บันได (รวมถึงราวจับ) และทางลาดที่แยบ
- พื้นที่ไม่เหมาะกับกิจกรรมงานหลายรูปแบบที่คาดว่าจะต้องทำ โอกาสที่จะมีสิ่งปนเปื้อน และลักษณะของผู้คนที่ใช้พื้นที่บริเวณนั้น (เช่น พิจารณาพื้นที่เปียกอย่างห้องน้ำและห้องสุขา ผู้คนที่คาดว่าจะใช้ทางเดิน กิจกรรมและรองเท้าของพวกเขา)
- สิ่งปนเปื้อนพื้นผิวสัมผัส (สิ่งใดก็ตามที่อยู่บนพื้น) ที่เพิ่มความลื่นขณะเดิน (เช่น สิ่งปนเปื้อนแบบเปียกอย่างน้ำ สารหล่อลื่นหรือน้ำมัน และสิ่งปนเปื้อนแบบแห้งเช่นแป้งฝุ่น)
- สิ่งกีดขวางแบบชั่วคราวหรือถาวร หรืออันตรายที่ทำให้สะดุด (เช่น เสื้อที่ไม่ได้ตรึงไว้กับพื้น สายไฟ/สายเคเบิลตามทางเดิน คอนกรีตหรือกระเบื้องที่ไม่เท่ากันหรือแตกชำรุด)
- แสงสลัวที่จำกัดการมองเห็นทางเดินและอันตรายที่อาจทำให้ลื่นหรือสะดุด
- วิธีการทำความสะอาดที่แยบซึ่งไม่ทำให้พื้นสะอาดจริง หรือวิธีปฏิบัติที่ไม่ได้กันผู้ใช้ทางเดินออกจากพื้นที่ยังไม่แห้งสนิท
- นักเดินลื่นและล้มเมื่อเสาดันระบ่าลื่นเพราะผลิตภัณฑ์ทาผิวสูตรน้ำมัน การทำความสะอาดที่ไม่สม่ำเสมอหรือการใช้ผลิตภัณฑ์ทำความสะอาดที่ไม่ถูกต้อง
- มองเห็นขอบบันไดหรือจุดเริ่มต้น/จุดสิ้นสุดทางลาดได้ไม่ชัด หรือสิ่งกีดขวางที่อาจทำให้สะดุดที่เคลื่อนย้ายไม่ได้
- พื้นที่เก็บของไม่เพียงพอซึ่งนำไปสู่การเก็บของไว้ตามทางเดินและชั้นบันได
- การบำรุงรักษาและการดูแลรักษาความปลอดภัยที่แยบซึ่งไม่สามารถดูแลทางเดินให้โล่ง เป็นระเบียบเรียบร้อย และอยู่ในสภาพที่ดี

การลดหรือการป้องกันการบาดเจ็บจากการลื่น สะดุด และล้ม

มาตรการระบุความเสี่ยงที่จะเกิดการลื่นและสะดุดไม่ซับซ้อนอะไรและง่ายที่จะนำมาใช้

การออกแบบและการวางแผน:

- เลือกและติดตั้งพื้นที่ที่เหมาะสมที่สุดสำหรับกิจกรรมที่คาดว่าจะเกิดขึ้นและสภาวะแวดล้อมที่เกิดขึ้นได้ (เช่น การปนเปื้อนในสภาวะเปียกและแห้ง) อาจต้องมีการปรับพื้นผิวสัมผัสของพื้นเพิ่มเติมเพื่อเพิ่มการยึดเกาะ
- ทำให้บันไดและทางลาดมีความปลอดภัยมากขึ้นด้วยการออกแบบราวจับที่เสมอกันและเหมาะสม (สำหรับข้อมูลเพิ่มเติม ดู [การออกแบบและการใช้บันไดที่ปลอดภัย | WorkSafe.qld.gov.au](#))

การควบคุมสิ่งปนเปื้อน การทำความสะอาด การบำรุงรักษา และการรักษาความปลอดภัย

- หยุดและควบคุมสิ่งปนเปื้อนบนพื้นผิวสัมผัส (เช่น ซ่อมตู้เย็นที่น้ำรั่ว)
- ใช้วิธีทำความสะอาดพื้นและเสาดันระบ่าที่ถูกต้อง รวมถึงการจัดการสิ่งที่ตกลงบนพื้นและการทำความสะอาดเป็นกิจวัตร (ดู [มาตรา 3.2](#))
- จัดตารางทำความสะอาดในช่วงที่คาดว่าจะมีการใช้ทางเดินน้อยที่สุดในบริเวณนั้นและกันผู้ใช้ทางเดินจากพื้นที่ยังไม่แห้งสนิท
- จัดหาอุปกรณ์สำหรับทำความสะอาดสิ่งที่ตกลงบนพื้นในบริเวณที่มีโอกาสเกิดขึ้นสูงกว่า (เช่น เพิ่มกระดาษเช็ดมือและถังขยะ)
- ดูแลรักษาความปลอดภัยอย่างสม่ำเสมอ และบำรุงรักษาพื้น บันได และทางลาด (ดู [มาตรา 3.2](#))
- ทำความสะอาดและบำรุงรักษาพื้นที่กลางแจ้งอย่างสม่ำเสมอ (เช่น ลานจอดรถและทางเดิน)

มาตรการอื่น ๆ:

- นักเดินอาจพิจารณาใช้อุปกรณ์เพิ่มการเกาะยึด
- หากผู้ให้บริการทางเพศยืนบนโต๊ะนวดหรือบนตัวลูกค้า ควรติดตั้งราวจับเพื่อความปลอดภัยที่แข็งแรงบนกำแพงหรือเพดานเพื่อช่วยพยุงตัวผู้ให้บริการทางเพศ
- เช็คให้แน่ใจว่าเสาดันระบ่าและอุปกรณ์ห้อยโหนกลางอากาศในสถานบริการได้รับการติดตั้งโดยมืออาชีพ
- จัดหาและจัดสรรพื้นที่เก็บของอย่างเพียงพอ
- จัดหาและติดตั้งจุดเสียบปลั๊กไฟให้เพียงพอและใกล้บริเวณที่ต้องใช้
- จัดหาและดูแลให้มีแสงสว่างอย่างเพียงพอเพื่อให้มองเห็นพื้นผิวทางเดินและสิ่งกีดขวางที่อาจทำให้ลื่นหรือสะดุดได้อย่างชัดเจนสำหรับการเคลื่อนไหวในช่วงกลางวันและกลางคืน
- ผู้ให้บริการทางเพศควรเปลี่ยนจากส้นสูงเป็นรองเท้าสบาย ๆ เมื่อเดินขึ้นลงบันไดหรือขณะขนเสื้อผ้าที่ต้องซัก เครื่องนอน หรือสิ่งของอื่น ๆ เมื่อทำเช่นนั้นได้
- ใช้และดูแลรักษาเสื่อกันลื่นในบริเวณที่เปียก
- ทำการตรวจตราอย่างสม่ำเสมอและนำกระบวนการมาใช้เพื่อส่งเสริมการแจ้งแต่เนิ่น ๆ

ดูข้อมูลเพิ่มเติมได้ที่ [แนวทางการป้องกันการลื่น สะดุด และล้มในที่ทำงาน](#)

7. แหล่งข้อมูล WHSQ

หลักปฏิบัติ



หลักปฏิบัติที่เกี่ยวข้องกับงานบริการทางเพศรวมถึงแต่ไม่จำกัดเพียง:

- [หลักปฏิบัติเรื่องการปฐมพยาบาลในสถานที่ทำงาน](#)
- [หลักปฏิบัติเรื่องงานที่ต้องใช้แรงที่อาจเป็นอันตราย](#)
- [หลักปฏิบัติเรื่องวิธีการจัดการความเสี่ยงด้านสุขภาพและความปลอดภัยในการทำงาน](#)
- [หลักปฏิบัติเรื่องการจัดการความเสี่ยงที่จะเกิดการล้าในสถานที่ทำงาน](#)
- [หลักปฏิบัติเรื่องการจัดการความเสี่ยงของสารเคมีที่เป็นอันตรายในสถานที่ทำงาน](#)
- [หลักปฏิบัติเรื่องการจัดการความเสี่ยงที่จะเกิดอันตรายทางจิตวิทยาสังคมในสถานที่ทำงาน](#)
- [หลักปฏิบัติเรื่องการจัดการสภาพแวดล้อมและสิ่งอำนวยความสะดวกในการทำงาน](#)
- [หลักปฏิบัติที่เกี่ยวข้องกับการรับมือกับผู้คน](#)
- [หลักปฏิบัติเรื่องการปรึกษาหารือ การให้ความร่วมมือ และการประสานงานด้านสุขภาพและความปลอดภัยในการทำงาน](#)

สำหรับข้อมูลเพิ่มเติมและรายการหลักปฏิบัติทั้งหมดของรัฐควีนส์แลนด์ ดู www.WorkSafe.qld.gov.au/laws-and-compliance/codes-of-practice

เอกสารให้คำแนะนำ



เอกสารให้คำแนะนำที่อาจเกี่ยวข้องกับผู้ให้บริการทางเพศรวมถึงแต่ไม่จำกัดเพียง:

- [แนวทางเพื่อการทำงานอย่างปลอดภัยในบ้านของผู้อื่น](#)
- [การกั้นแก๊ส](#)
- [แนวทางป้องกันการลื่น สะดุด และล้มในที่ทำงานที่ต้องใช้แรงที่เป็นอันตราย](#)
- [การดูแลรักษาความสะอาด](#)
- [อาการแพ้ยาง Latex](#)
- [การป้องกันและการจัดการความเสี่ยงที่เกี่ยวข้องกับความเหนื่อยล้าในสถานที่ทำงาน](#)
- [งานที่อยู่ไกลและทำเพียงลำพัง](#)
- [ความรุนแรงและความก้าวร้าว](#)

สำหรับคำแนะนำเพิ่มเติม ดู www.WorkSafe.qld.gov.au

แหล่งข้อมูล WHSQ อื่น ๆ



แหล่งข้อมูล WHSQ อื่น ๆ รวมถึงแต่ไม่จำกัดเพียง:

- [ตรวจสอบเพื่อยืนยันว่าเป็นเหตุการณ์ที่แจ้งได้หรือไม่](#)
- [เช็คลิสต์สำหรับการระบุนอันตราย](#)
- [เครื่องมือสร้างสถานที่ทำงานที่ดีต่อสุขภาพจิต](#)
- [แจ้งเหตุการณ์ที่ไม่คาดคิดให้เราทราบ](#)
- [แจ้งเหตุการณ์ที่ไม่คาดคิดให้เราทราบ](#)
- [แม่แบบการประเมินความเสี่ยง](#)
- [แผนการจัดการความเสี่ยง](#)
- [เช็คลิสต์สำหรับการปรึกษาหารือกับพนักงาน](#)

สำหรับคำแนะนำเพิ่มเติม ดู www.WorkSafe.qld.gov.au

8. ข้อมูลติดต่อ และแหล่งข้อมูล อื่น ๆ

สำนักงาน สรรพากรออสเตรเลีย (ATO)	คำแนะนำจาก ATO เรื่องลูกจ้างและผู้รับจ้างอิสระ และผลกระทบต่อภาษี กองทุนเงินเกษียณ (superannuation) และภาระหน้าที่อื่น ๆ	ato.gov.au/businesses-and-organisations/hiring-and-paying-your-workers/employee-or-independent-contractor
Fair Work Commission	จัดการเรื่องข้อพิพาทเกี่ยวกับการกลั่นแกล้งและ การคุกคามทางเพศในสถานที่ทำงานสำหรับลูกจ้าง เอกชนส่วนใหญ่	fwc.gov.au/about-us/contact-us/queensland-office
Fair Work Ombudsman	ช่วยเหลือให้นายจ้างและลูกจ้างเข้าใจสิทธิ์และ ความรับผิดชอบในสถานที่ทำงานของพวกเขา	fairwork.gov.au
Fair Work Ombudsman	ข้อมูลสำหรับผู้รับจ้างแบบอิสระ	fairwork.gov.au/find-help-for/independent-contractors
Queensland Government Health and Wellbeing	ให้ลิงก์เพื่อดูข้อมูลและแหล่งข้อมูลเพิ่มเติมเรื่อง สุขภาพและสวัสดิภาพโดยทั่วไป	qld.gov.au/health
Queensland Health Sexual Health	ให้ข้อมูลและแหล่งข้อมูลเกี่ยวกับสุขภาพทางเพศ	health.qld.gov.au/public-health/topics/sexual-health
Queensland Health Sexual Health Clinics	รายชื่อบริการด้านสุขภาพทางเพศและ HIV ในรัฐ ควีนส์แลนด์	health.qld.gov.au/clinical-practice/guidelines-procedures/sex-health/services/find-service

Queensland Human Rights Commission	ให้ข้อมูลเกี่ยวกับกฎหมายเรื่องการต่อต้านการเลือกปฏิบัติและสิทธิมนุษยชน รวมถึงการคุกคามทางเพศในที่ทำงาน	qhrc.qld.gov.au
Respect Inc	องค์กรเพื่อนร่วมอาชีพที่ให้ความสำคัญเรื่องการปกป้องและการส่งเสริมสิทธิ สุขภาพ และสวัสดิภาพของผู้ให้บริการทางเพศในรัฐควีนส์แลนด์	respectqld.org.au
Safe Work Australia	แหล่งข้อมูล WHS สำหรับพนักงานผู้ย้ายถิ่นฐาน	safeworkaustralia.gov.au/safety-topic/managing-health-and-safety/migrant-workers/resources
Scarlet Alliance	องค์กรที่เป็นกระบอกเสียงให้กับผู้ให้บริการทางเพศและองค์กรต่าง ๆ สำหรับผู้ให้บริการทางเพศในออสเตรเลีย	scarletalliance.org.au
Scarlet Alliance Red Book	The Red Book Online มีข้อมูลเรื่องสุขภาพและความปลอดภัยที่จัดทำโดยผู้ให้บริการทางเพศเพื่อผู้ให้บริการทางเพศ	redbook.scarletalliance.org.au
Touching Base	เป็นตัวกลางติดต่อระหว่างผู้ที่มีความพิการและผู้ให้บริการทางเพศ	touchingbase.org
WorkCover Queensland	ให้ข้อมูลเกี่ยวกับประกันการชดเชยพนักงานและการเคลมค่าชดเชย	WorkSafe.qld.gov.au/about/who-we-are/workcover-queensland

Learn more at
worksafe.qld.gov.au/sexwork